



T.C
ÇARŞIBAŞI KAYMAKAMLIĞI

ÇARŞIBAŞI MESLEKİ VE TEKNİK ANADOLU LİSESİ
MÜDÜRLÜĞÜ

2024-2028 STRATEJİK PLANI

TRABZON-2024



**UYUYAN MİLLETLER YA ÖLÜR,
YA DA KÖLE OLARAK UYANIR..!**

Mustafa Kemal Atatürk

Okul/Kurum Bilgileri

5

İli: Trabzon		İlçesi: Çarşıbaşı	
Adres:	Salova Mahallesi Avni akkan caddesi No:156 Çarşıbaşı/TRABZON	Coğrafi Konum (link)	41°05'17.5"N 39°23'16.8"E
Telefon Numarası:	4628213502	Faks Numarası:	4628213503
e-Posta Adresi:	963299@meb.k12.tr	Web sayfası adresi:	carsibasimtal.meb.k12.tr
Kurum Kodu:	963299	Öğretim Şekli:	Tam Gün



Çarşbaşı Mesleki ve Teknik Anadolu Lisesi stratejik planlama çalışmasına önce durum tespiti yapılarak başlanmıştır. Bu süreçte okulun amaçları hedefleri, hedeflere ulaşmak için gerekli stratejiler ortaya konmuştur. Stratejik planda belirlenen hedeflerimizi ne aşamada gerçekleştirdiğimiz her yıl sonunda gözden geçirilerek gereken revizyonlar yapılacaktır.

Bu çalışma artık bizim kurumsallaştığımızı, kurumsallaşmak zorunda olduğumuzu ve kurumsallaşmanın önemi için çok önemlidir. Kuruma yeni gelen müdür, öğretmen veya diğer personeller, kurumun stratejik planını bilirse daha verimli olacak, kurumu tanımış, misyonunu, zayıf ve güçlü yanlarını bilmiş olacaktır. Bütün bunlar kişiye göre yönetim tarzından kurtulup kurumsal hedeflere göre yönetim tarzının oturmasını sağlayacaktır.

Kurumsallaşma, her işin amacı, aracı ve zamanının olduğunun bilinmesi yani bu işi ben şu araçla şu amaç için şu zamanda şu hedefe ulaşmak için yapmalıyım demektir. Değerlerimiz doğrultusunda dürüst adil tarafsız iletişime açık çözüm üreten önce insan anlayışına sahip turizmciler yetiştirmek bizim temel hedefimizdir.

**Güngör ÖZKAN
Okul Müdürü**

İÇİNDEKİLER

1. GİRİŞ VE STRATEJİK PLANIN HAZIRLIK SÜRECİ

- 1.1. Strateji Geliştirme Kurulu ve Stratejik Plan Ekibi
- 1.2. Planlama Süreci

2. DURUM ANALİZİ

- 2.1. Kurumsal Tarihçe
- 2.2. Uygulanmakta Olan Planın Değerlendirilmesi
- 2.3. Mevzuat Analizi
- 2.4. Üst Politika Belgelerinin Analizi
- 2.5. Faaliyet Alanları ile Ürün ve Hizmetlerin Belirlenmesi
- 2.6. Paydaş Analizi
- 2.7. Kuruluş İçi Analiz

- 2.7.1. Teşkilat Yapısı
- 2.7.2. İnsan Kaynakları
- 2.7.3. Teknolojik Düzey
- 2.7.4. Mali Kaynaklar
- 2.7.5. İstatistik Veriler

2.8. Dış Çevre Analizi (Politik, Ekonomik, Sosyal, Teknolojik, Yasal ve Çevresel Çevre Analizi -PESTLE)

2.9. Güçlü ve Zayıf Yönler ile Fırsatlar ve Tehditler (GZFT) Analizi 2.10. Tespit ve İhtiyaçların Belirlenmesi

3. GELECEĞE BAKIŞ

- 3.1. Misyon
- 3.2. Vizyon
- 3.3. Temel Değerler

4. AMAÇ, HEDEF VE STRATEJİLERİN BELİRLENMESİ

- 4.1. Amaçlar
- 4.2. Hedefler
- 4.3. Performans Göstergeleri
- 4.4. Stratejilerin Belirlenmesi
- 4.5. Maliyetlendirme

5. İZLEME VE DEĞERLENDİRME

6. Tablo/Şekil/Grafikler/Ekler



1.BÖLÜM

STRATEJİK PLAN HAZIRLIK SÜRECİ

1. GİRİŞ VE STRATEJİK PLANIN HAZIRLIK SÜRECİ

1.1. Strateji Geliştirme Kurulu ve Stratejik Plan Ekibi

2024-2028 dönemi stratejik plan hazırlanması süreci üst kurul ve stratejik plan ekibinin oluşturulması ile başlamıştır. Ekip tarafından oluşturulan çalışma takvimi kapsamında ilk aşamada durum analizi çalışmaları yapılmış ve paydaş anketi, toplantı ve görüşmeler yapılarak okulumuzun amaç, hedef, gösterge ve eylemleri belirlenmiştir.

Tablo 1. Strateji Geliştirme Kurulu ve Stratejik Plan Ekibi Tablosu

Strateji Geliştirme Kurulu Bilgileri		Stratejik Plan Ekibi Bilgileri	
Adı Soyadı	Ünvanı	Adı Soyadı	Ünvanı
Güngör ÖZKAN	Müdür	Burak UZUN	Müdür Yardımcısı
Nihat TÜFEKÇİOĞLU	Müdür Yardımcısı	Fatma KOBYA	Öğretmen(Alan Şefi)
Değer SAL	Öğretmen(Alan Şefi)	Gökhan DURMUŞ	Öğretmen
Adem BAŞ	Okul aile Birliği Başkanı		
İsmail ÖZKAN	Okul aile Birliği Üyesi		

1.2. Planlama Süreci:

Dünyada yönetim alanında yaşanan değişimler, kamu kaynaklarının etkili, ekonomik ve verimli bir şekilde kullanılmasını gündeme getirdiğinden, Ülkemizde de kamu mali yönetimini bu anlayışa uygun olarak yapılandırmak amacıyla 5018 sayılı Kamu Mali Yönetimi ve Kontrol Kanunu uygulamaya konulmuştur. Bu kapsamda 2024-2028 dönemi stratejik plan hazırlanma süreci Strateji Geliştirme Kurulu ve Stratejik Plan Ekibi'nin oluşturulması ile başlamıştır. Ekip tarafından oluşturulan çalışma takvimi kapsamında ilk aşamada durum analizi çalışmaları yapılmış ve durum analizi aşamasında, paydaşlarımızın plan sürecine aktif katılımını sağlamak üzere paydaş anketi, toplantı ve görüşmeler yapılmıştır. Durum analizinin ardından geleceğe yönelim bölümüne geçilerek okulumuzun amaç, hedef, gösterge ve stratejileri belirlenmiştir.

Trabzon İl Milli Eğitim Müdürlüğü'nün 02.04.2024 tarih, 99999275 sayı, 2024-2028 Stratejik Plan Çalışmaları yazısı ve Çarşıbaşı İlçe Milli Eğitim Müdürlüğü'nün 05.04.2024 tarih, 100218150 sayı, 2024-2028 Stratejik Plan Çalışmaları yazısı ve Kılavuzlar doğrultusunda; hızlı Planlama ve çalışma ile Nisan ve Mayıs aylarında kurulan ekiple birlikte Stratejik Plan hazırlanmış ve 25.05.2024 tarihinde bitirilmiştir.



2.BÖLÜM

DURUM ANALİZİ

2. DURUM ANALİZİ

2.1. Kurumsal Tarihçe

Okulumuz 1991/1992 Eğitim Öğretim yılı Hemşirelik Bölümü ile Çarşıbaşı Sağlık Meslek Lisesi olarak Su ürünleri Kooperatifine ait binanın bir bölümünde eğitim öğretime açılmıştır. 1996/1997 eğitim öğretim yılı itibariyle İlk Yardım ve Acil Bakım ve Tıbbi Sekreterlik bölümleri açılmıştır. Şu anki binasına 2001/2002 eğitim öğretim yılında geçmiştir. 2007/2008 eğitim öğretim yılında yeniden Hemşirelik bölümü açılmış, 2010/2011 eğitim öğretim yılında okulumuzun adı Anadolu Sağlık Meslek Lisesi olarak değişmiş ve Acil Tıp Teknisyenliği alanı açılmış, 2014/2015 eğitim öğretim yılında okulun adı Mesleki ve Teknik Anadolu Lisesi olarak değişmiştir. 2014/2015 eğitim öğretim yılında Sağlık Hizmetleri alanı, Hemşirelik ve Acil Tıp Teknisyenliği alanları eğitime devam edilmiştir. 2021-2022 eğitim öğretim yılında ilçemizdeki Çarşıbaşı Karadeniz Mesleki ve Teknik Anadolu Lisesi kapatılarak Elektrik –Elektronik, Çocuk Gelişimi ve Eğitimi, Muhasebe ve Finansman alanları okulumuz bünyesine dâhil edilmişlerdir. 2022-2023 Eğitim Öğretim yılında da okulumuz bünyesinde Mesleki ve Teknik Eğitim Merkezi (MESEM) programı da açılarak eğitime devam edilmektedir.

2.2. Uygulanmakta Olan Stratejik Planın Değerlendirilmesi

2019-2023 Çarşıbaşı Mesleki ve Teknik Anadolu Lisesi Müdürlüğü stratejik planı; Giriş ve Plan hazırlık süreci, durum analizi, Misyon, Vizyon ve Temel Değerler, Maliyetlendirme, İzleme ve Değerlendirme olmak üzere beş bölümden oluşmaktadır. Stratejik amaç, stratejik hedef, performans göstergesi ve stratejilerin yer aldığı Misyon, Vizyon ve Temel Değerler bölümü eğitim ve öğretime erişim, eğitim ve öğretimde kalitenin artırılması ve kurumsal kapasite olmak üzere üç tema halinde yapılandırılmıştır. Öğrencilerin devamsızlık sorunlarıyla ilgili veli bilgilendirme ve toplantıların yapılmasında ve özel eğitime ihtiyaç duyan bireyler için okul girişine rampa yapılmasında, akademik ve sosyal-kültürel faaliyetlerle ilgileri çalışmalarında, sınav kaygısı ve işyeri tanıtım gezilerinde istenilen hedeflere ulaşılmıştır. Kapatılan Çarşıbaşı Karadeniz Mesleki ve Teknik Anadolu Lisesinin okulumuz bünyesine katılması, MESEM Programının da okulumuzda uygulanmaya başlanması nedeniyle okul binasının dış cephe boyasının yapılması dışında eksikliklerin giderilmesinde başarılı olunamamıştır.

2.3. Yasal Yükümlülükler ve Mevzuat Analizi

Ortaöğretim Kurumları Yönetmeliği uyarınca Okulumuz;

- 1) Öğrencileri bedenî, zihnî, ahlâkî, manevî, sosyal ve kültürel nitelikler yönünden geliştirmeyi, demokrasi ve insan haklarına saygılı olmayı, çağımızın gerektirdiği bilgi ve becerilerle donatarak geleceğe hazırlamayı,
- 2) Öğrencileri ortaöğretim düzeyinde ortak bir genel kültür vererek yükseköğretime, mesleğe, hayata ve iş alanlarına hazırlamayı,
- 3) Eğitim ve istihdam ilişkilerinin Bakanlık ilke ve politikalarına uygun olarak sağlıklı, dengeli ve dinamik bir yapıya kavuşturulmasını,
- 4) Öğrencilerin öz güven, öz denetim ve sorumluluk duygularının geliştirilmesini,
- 5) Öğrencilere çalışma ve dayanışma alışkanlığı kazandırmayı,
- 6) Öğrencilere yaratıcı ve eleştirel düşünme becerisi kazandırmayı,
- 7) Öğrencilerin dünyadaki gelişme ve değişimleri izleyebilecek düzeyde yabancı dil öğrenebilmelerini,
- 8) Öğrencilerin bilgi ve becerilerini kullanarak proje geliştirerek bilgi üretebilmelerini,
- 9) Teknolojiden yararlanarak nitelikli eğitim verilmesini,
- 10) Hayat boyu öğrenmenin bireylere benimsetilmesini,
- 11) Eğitim, üretim ve hizmette uluslararası standartlara uyulmasını ve belgelendirmenin özendirilmesini,
- 12) İş, hizmet ve sağlık alanlarında ihtiyaç duyulan ulusal ve uluslararası meslek standartlarına uygun nitelikte insan gücünün yetiştirilmesi, mesleki bilgi ve becerilerinin güncelleştirilmesi ve uygulanan programlarla girişimcilik bilinci, meslek etiği, iş sağlığı ve güvenliği kültürü ile iş alışkanlığının kazandırılmasını,
- 13) Mesleki eğitim görenlerin istihdama hazırlanmasını amaçlar.

Tablo 2: Yasal Yükümlülükler ve Mevzuat Analizi

Yasal Yükümlülük	Dayanak
1. Öğrencileri bedenî, zihnî, ahlâkî, manevî, sosyal ve kültürel nitelikler yönünden geliştirmek, demokrasi ve insan haklarına saygılı olmayı, çağımızın gerektirdiği bilgi ve becerilerle donatarak geleceğe hazırlamak.	07.09.2013 tarihli ve 28758 sayılı Ortaöğretim Kurumları Yönetmeliği (Md. 7)
2.Öğrencileri ortaöğretim düzeyinde ortak bir genel kültür vererek yükseköğretime, mesleğe, hayata ve iş alanlarına hazırlamak.	07.09.2013 tarihli ve 28758 sayılı Ortaöğretim Kurumları Yönetmeliği (Md. 7)
3. Eğitim ve istihdam ilişkilerinin Bakanlık ilke ve politikalarına uygun olarak sağlıklı, dengeli ve dinamik bir yapıya kavuşturmak.	07.09.2013 tarihli ve 28758 sayılı Ortaöğretim Kurumları Yönetmeliği (Md. 7))
4. Öğrencilerin öz güven, öz denetim ve sorumluluk duygularının geliştirilmek.	07.09.2013 tarihli ve 28758 sayılı Ortaöğretim Kurumları Yönetmeliği (Md. 7)
5. Öğrencilere çalışma ve dayanışma alışkanlığı kazandırmak.	07.09.2013 tarihli ve 28758 sayılı Ortaöğretim Kurumları Yönetmeliği (Md. 7)
6. Öğrencilere yaratıcı ve eleştirel düşünme becerisi kazandırmak.	07.09.2013 tarihli ve 28758 sayılı Ortaöğretim Kurumları Yönetmeliği (Md. 7)
7. Öğrencilerin dünyadaki gelişme ve değişimleri izleyebilecek düzeyde yabancı dil öğrenebilmelerini sağlamak.	07.09.2013 tarihli ve 28758 sayılı Ortaöğretim Kurumları Yönetmeliği (Md. 7)
8. Öğrencilerin bilgi ve becerilerini kullanarak proje geliştirerek bilgi üretebilmelerini sağlamak.	07.09.2013 tarihli ve 28758 sayılı Ortaöğretim Kurumları Yönetmeliği (Md. 7)
9. Teknolojiden yararlanarak nitelikli eğitim verilmesi-ni sağlamak.	07.09.2013 tarihli ve 28758 sayılı Ortaöğretim Kurumları Yönetmeliği (Md. 7)
10. Hayat boyu öğrenmeyi bireylere benimsetmek.	07.09.2013 tarihli ve 28758 sayılı Ortaöğretim Kurumları Yönetmeliği (Md. 7)
11. Eğitim, üretim ve hizmette uluslararası standartlara uyulmasını ve belgelendirmenin özendirilmesini sağlamak.	07.09.2013 tarihli ve 28758 sayılı Ortaöğretim Kurumları Yönetmeliği (Md. 7)
12. İş, hizmet ve sağlık alanlarında ihtiyaç duyulan ulusal ve uluslararası meslek standartlarına uygun nitelikte insan gücünün yetiştirilmesi, mesleki bilgi ve becerilerinin güncelleştirilmesi ve uygulanan programlarla girişimcilik bilinci, meslek etiği, iş sağlığı ve güvenliği kültürü ile iş alışkanlığını kazandırılmak.	07.09.2013 tarihli ve 28758 sayılı Ortaöğretim Kurumları Yönetmeliği (Md. 7)
13. Mesleki eğitim görenleri istihdama hazırlanmak.	07.09.2013 tarihli ve 28758 sayılı Ortaöğretim Kurumları Yönetmeliği (Md. 7)

2.4. Üst Politika Belgeleri Analizi

Üst politika belgelerimiz;
2053 vizyonu doğrultusunda hazırlanan 12. Kalkınma Planı,
Cumhurbaşkanlığı 2024 Yıllık Programı,
Orta Vadeli Program (2024-2026) ile Mali Plan ve Yıllık Program,
Cumhurbaşkanlığı Yıllık Programı,
Millî Eğitim Bakanlığı Stratejik Planı,
İl Millî Eğitim Müdürlüğü Stratejik Planı,
İlçe Millî Eğitim Müdürlüğü Stratejik Planı ile
Okulumuzu ilgilendiren ulusal, bölgesel ve sektörel strateji eylem planlarıdır.
Okulumuzun faaliyet alanı, Kalkınma Planı, diğer plan ve programlarda yer alan amaç, ilke ve politikalara uyumludur.

Tablo 3. Üst Politika Belgeleri Analizi Tablosu

Üst Politika Belgesi	İlgili Bölüm/Referans	Verilen Görevler/İhtiyaçlar
5018 sayılı Kamu Mali Yönetimi ve Kontrol Kanunu	9. Madde ve 41. Madde	Kurum Faaliyetlerinde bütçenin etkin ve verimli kullanımı Stratejik Plan Hazırlama İzleme ve Değerlendirme Çalışmaları
30344 sayılı Kamu İdarelerinde Stratejik Plan Hazırlamaya İlişkin Usul ve Esaslar Hakkında Yönetmelik (26 Şubat 2018)	Tümü	5 yıllık hedefleri içeren Stratejik Plan hazırlanması
MEB Kalkınma Plan Politika Önerileri	Önerilen politikalar	Hedef ve stratejilerin belirlenmesi
MEB Kalite Çerçevesi	Önerilen politikalar	Hedef ve stratejilerin belirlenmesi
OECD Raporları	Türkiye verileri	Stratejilerin belirlenmesi
MEB İstatistikleri	Veriler	Hedef ve göstergelerin belirlenmesi
2018/16 sayılı Genelge, 2019-2023 Stratejik Plan Hazırlık Çalışmaları	Tümü	2023-2028 Stratejik Planının Hazırlanması
MEB 2019-2023 Stratejik Plan Hazırlık Programı	Tümü	2023-2028 Stratejik Planının Takvimi ve Hazırlanması
Kamu İdarelerince Hazırlanacak Performans Programları Hakkında Yönetmelik	Tümü	5 yıllık kurumsal hedeflerin her bir mali yıl için ifade edilmesi
Kamu İdarelerince Hazırlanacak Faaliyet Raporu Hakkında Yönetmelik	Tümü	Her bir mali yıl için belirlenen hedeflerin gerçekleşme durumlarının tespiti, raporlanması
Trabzon İl Millî Eğitim Müdürlüğü 2023-2028 Stratejik Planı	Tümü	Amaç, hedef, gösterge ve stratejilerin belirlenmesi
Çarşıbaşı İlçe Millî Eğitim Müdürlüğü 2024-2028 Stratejik Planı	Tümü	Amaç, hedef, gösterge ve stratejilerin belirlenmesi

2.5. Faaliyet Alanları ile Ürün/Hizmetlerin Belirlenmesi

Mevzuat analizi çıktıları dolayısıyla görev ve sorumluluklar dikkate alınarak okulumuzun sunduğu temel ürün ve hizmetler belirlenmiştir. Belirlenen ürün ve hizmetler Tablo 3'te belirtildiği gibi belirli faaliyet alanları altında toplanarak faaliyet alanları ile ürün ve hizmetlerin belirlenmesi amaç, hedef ve stratejilerin oluşturulmasında yönlendirici olması amaçlanmıştır.

Tablo 4. Faaliyet Alanlar/Ürün ve Hizmetler Tablosu

Faaliyet Alanı	Ürün/Hizmetler
Öğretim-egitim faaliyetleri	<ol style="list-style-type: none">1. Eğitim-öğretim iş ve işlemleri2. Ders Dışı Faaliyet İş ve İşlemleri(Gezi, gözlem vb.)3. Rehberlik Hizmetleri4. Özel Eğitim Hizmetleri5. Kurum Teknolojik Altyapı Hizmetleri6. Anma ve Kutlama Programlarının Yürütülmesi7. Sosyal, Kültürel, Sportif Etkinlikler8. Öğrenci İşleri (kayıt, nakil, devam devamsızlık vb.)9. Zümre Toplantılarının Planlanması ve Yürütülmesi
Stratejik Planlama, araştırma-Geliştirme	<ol style="list-style-type: none">1. Stratejik Planlama İşlemleri2. İhtiyaç Analizleri3. Eğitime İlişkin Verilerin Kayıtlanması4. Araştırma-Geliştirme Çalışmaları5. Projeler Koordinasyon6. Eğitimde Kalite Yönetimi Sistemi (EKYS) İşlemleri
İnsan Kaynaklarının Gelişimi	<ol style="list-style-type: none">1. Personel Özlük İşlemleri2. Norm Kadro İşlemleri3. Hizmet içi Eğitim Faaliyetleri
Fiziki ve Mali Destek	<ol style="list-style-type: none">1. Okul Güvenliğinin Sağlanması2. Ders Kitaplarının Dağıtımı3. Taşınır Mal İşlemleri4. Bütçe işlemleri5. Okul Aile Birliği işleri6. Temizlik, Güvenlik, Isıtma, Aydınlatma Hizmetleri7. Evrak Kabul, Yönlendirme ve Dağıtım İşlemleri8. Bakım-onarım işlemleri9. Arşiv Hizmetleri10. Sivil Savunma İşlemleri
Denetim ve Rehberlik	<ol style="list-style-type: none">1. Okul/Kurumların Teftiş ve Denetimi2. Öğretmenlere Rehberlik ve İşbaşında Yetiştirme Hizmetleri3. Ön İnceleme, İnceleme ve Soruşturma Hizmetleri
Halkla İlişkiler	<ol style="list-style-type: none">1. Bilgi Edinme Başvurularının Cevaplanması2. Protokol İş ve İşlemleri3. Basın, Halk ve Ziyaretçilerle İlişkiler4. Okul-Aile İşbirliği5. Sağlık Hizmetleri6. Veli Eğitimleri
Meslek Edindirme	<ol style="list-style-type: none">1. İşletmede Beceri Eğitimi ve Temel Mesleki Uygulama

2.6. Paydaş Analizi

Kurumumuzun temel paydaşları öğrenci, veli ve öğretmen olmakla birlikte eğitimin dışsal etkisi nedeniyle okul çevresinde etkileşim içinde olunan geniş bir paydaş kitlesi bulunmaktadır. Paydaşlarımızın görüşleri anket, toplantı, dilek ve istek kutuları, elektronik ortamda iletilen önerilerde dâhil olmak üzere çeşitli yöntemlerle sürekli olarak alınmaktadır.

Tablo 5. Paydaş Analizi

İç Paydaşlarımız	Dış Paydaşlarımız
Okul Yönetimi Öğretmenler Öğrenciler Yardımcı Personeller Okul-Aile Birliğimiz	Cumhurbaşkanlığı Milli Eğitim Bakanlığı Trabzon Valiliği Çarşıbaşı Kaymakamlığı Çarşıbaşı İlçe Milli Eğitim Müdürlüğü Çarşıbaşı İlçe Müftülüğü ve Camiler Veliler Okul Servisleri Çarşıbaşı Belediyesi Muhtarlıklar Sağlık Kuruluşları Emniyet Amirliği Jandarma Komutanlığı Halk Eğitimi Merkezi Diğer eğitim kurumları Esnaflar Dernekler Sivil Toplum Örgütleri

Paydaş anketlerine ilişkin ortaya çıkan temel sonuçlara altta yer verilmiştir.

Öğrenci Anketi Sonuçları:

OLUMSUZ YÖNLER:

- Okulda güvenlik görevlisinin olmaması,
- Teneffüslerin kısa olması.
- Kantinin küçük olması
- Ders çeşidinin fazla olması.
- Okul bahçesinin küçük olması.
- Spor salonunun olmaması.
- Kantin fiyatlarının yüksek olması.
- Okulun binası ve diğer fiziki mekânların yetersiz olması.

OLUMLU YÖNLER:

- Ders kitaplarının ve yardımcı kaynakların ücretsiz verilmesi.
- Taşımali eğitim ve ücretsiz yemek verilmesi.
- Rehber öğretmenlerin ilgilenmesi.
- Okulda öğrencilerin görüşlerinin dikkate alınması.
- Öğretmen ve idarecilerin öğrencilerin başarılı olması için çaba sarfetmesi.

Öğretmen Anketi Sonuçları:

OLUMSUZ YÖNLER:

- Öğrenci seviyesinin düşük olması.
- Velilerle görüşülecek ayrı bir alanın olmaması.
- Okulda çalışanlara yönelik yeteri kadar sosyal ve kültürel faaliyetler düzenlenmemesi.
- Velilerin ilgisizliği.

OLUMLU YÖNLER:

- Öğrencilerle yakından ilgilenerek sorunlara birlikte çözüm bulunması.
- İletişime açık bir okul ikliminin olması.
- Öğrenci - öğretmen ve idare-öğretmen arasında diyalogun olması.
- Okulda alınan kararların çalışanların katılımıyla alınması.
- Kurumdaki tüm duyuruların çalışanlara teknolojik ortamda zamanında iletilmesi.
- Okulda öğretmenler arasında ayırım yapılmaması.

Veli Anketi Sonuçları:

OLUMSUZ YÖNLER:

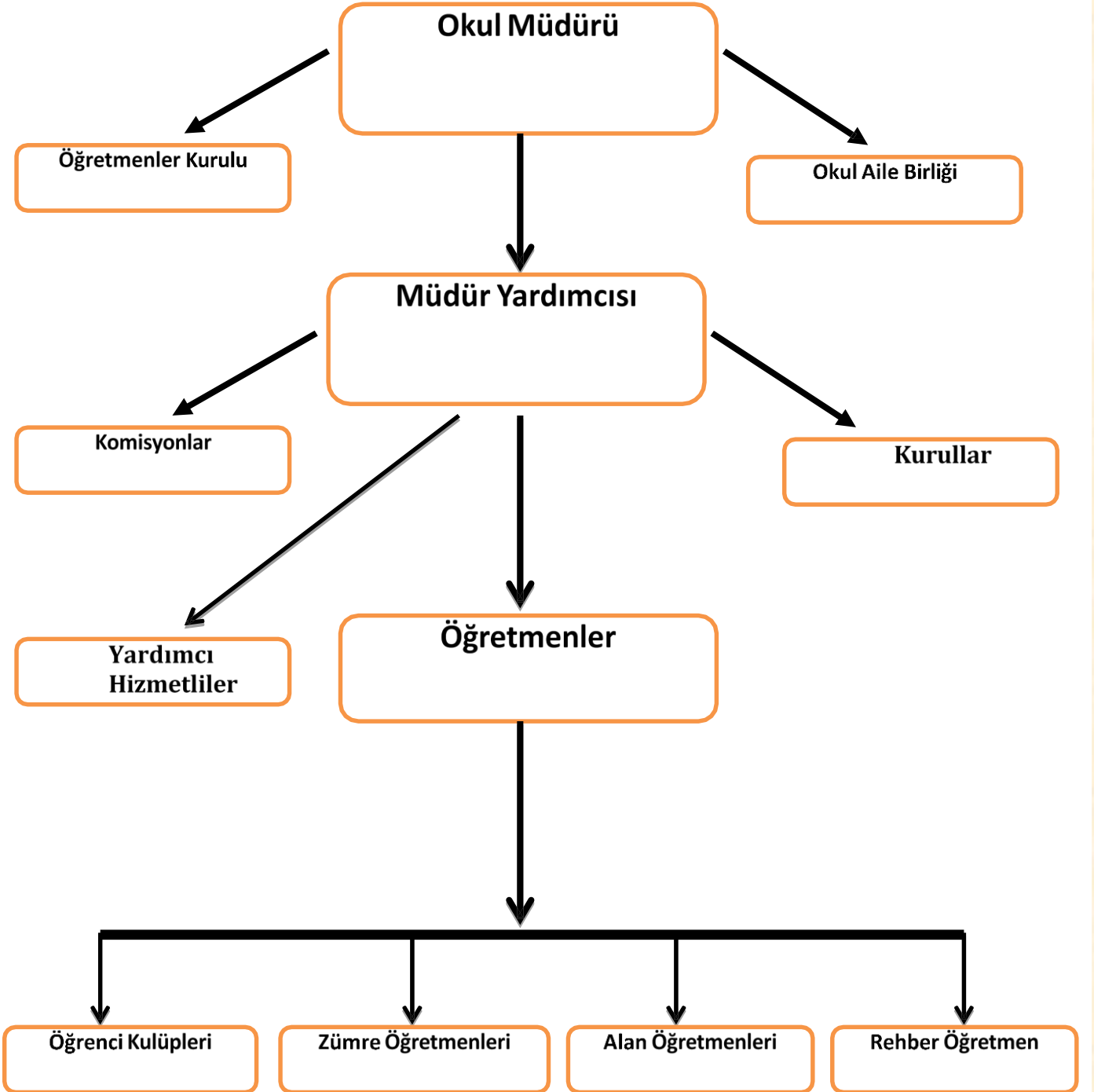
- Kantin yiyeceklerinin dışarıya göre pahalı olması.
- Ders saatlerinin fazla olması.
- Okulun bahçesinin çok küçük olması.
- Spor alanları yetersiz olması.
- Okumaya niyeti olmayan öğrencilerin olması diğer öğrencileri olumsuz etkilemesi.
- E-Okul Veli Bilgilendirme Sistemi ile okulun internet sayfasını düzenli olarak takip etmemeleri.
- Okulun binası ve diğer fiziki mekânlar yetersiz olması

OLUMLU YÖNLER:

- Güvenliğin sağlanması konusunda iyi bir okul olması.
- Öğretmenlerin öğrencilere ilgili davranması.
- Disiplinli bir okul olması.
- Kararların velilere iletilmesi.
- Kaliteli bir öğretmen kadrosuna sahip olunması.
- Isınma probleminin olmaması.
- Rehberlik servisinin öğrencilerle ilgilenmesi.
- İhtiyaç duyulduğunda okul çalışanlarıyla rahatlıkla görüşebilme.
- Öğrencilerle ilgili sms sistemiyle anında bilgi verilmesi.

2.7 Okul/Kurum İçi Analizi

2.7.1 Teşkilat Yapısı



2.7.2 İnsan Kaynakları

Tablo 6. İnsan Kaynakları

Öğrenci Sayısı:	Kız	70	Öğretmen Sayısı	Kadın	28
	Erkek	123		Erkek	11
	Toplam	193		Toplam	39
Derslik Başına Düşen Öğrenci Sayısı	16		Şube Başına Düşen Öğrenci Sayısı	:16	
Öğretmen Başına Düşen Öğrenci Sayısı	5		Şube Başına 30'dan Fazla Öğrencisi Olan Şube Sayısı	:2	
Okul Öğretmen Norm sayısı	31		Norm Fazlası Öğretmen sayısı	8	
Öğretmenlerin Okulda Ortalama Çalışma Süresi	7,5				

Tablo 7. Çalışan Bilgileri Tablosu

Unvan*	Erkek	Kadın	Toplam
Okul Müdürü ve Müdür Yardımcısı	3	0	3
Branş Öğretmeni	10	27	37
Rehber Öğretmen	1	0	1
Sözleşmeli Öğretmen	0	1	1
Ücretli Öğretmen	0	1	1
Yardımcı Personel	3	0	3
TYÇP Personel	0	1	1
Toplam Çalışan Sayıları	17	30	47

Okulumuz Bina ve Alanları

Okulumuzun binası ile açık ve kapalı alanlarına ilişkin temel bilgiler altta yer almaktadır.

Tablo 8. Okul Yerleşkesine İlişkin Bilgiler

Okul Bölümleri		Özel Alanlar		Yok
Okul Kat Sayısı	5	Çok Amaçlı Salon	Var	
Derslik Sayısı	12	Çok Amaçlı Saha		Yok
Derslik Alanları (m2)	45	Kütüphane	Var	
Kullanılan Derslik Sayısı	12	Fen Laboratuvarı		Yok
Şube Sayısı	12	Bilgisayar Laboratuvarı	Var	
İdari Odaların Alanı (m2)	45	İş Atölyesi		Yok
Öğretmenler Odası (m2)	40	Beceri Atölyesi		Yok
Okul Oturum Alanı (m2)	925	Pansiyon		Yok
Okul Bahçesi (Açık Alan)(m2)	942			
Okul Kapalı Alan (m2)	925			
Sanatsal, bilimsel ve sportif amaçlı toplam alan (m ²)				
Kantin (m2)	15			
Tuvalet Sayısı	5			
Diğer (.....)				

Tablo 8. Sınıf ve Öğrenci Bilgileri

SINIFI	Kız	Erkek	Toplam
Sağlık Hizmetleri 9/A	9	7	16
Sağlık Hizmetleri 9/B	11	7	18
Elektrik/Elektronik9/C	0	6	6
Sağlık Hizmetleri10/A	7	5	12
Sağlık Hizmetleri10/B	7	5	12
Sağlık Hizmetleri11/A	6	4	10
Sağlık Hizmetleri11/B	6	10	16
Sağlık Hizmetleri12/A	11	5	16
Sağlık Hizmetleri12/B	7	6	13
Muhasebe, Çocuk Gelişimi, Elektrik/Elektronik12	3	6	9
MESEM-1	0	34	34
MESEM-2	4	28	32
Toplam	70	123	193

Tablo 9. Çalışanların Görev Dağılımı

Çalışanın Unvanı	Görevleri
Okul /Kurum Müdürü	<p>Ortaöğretim Kurumları Yönetmeliği MADDE 78- (1) Müdür, Türk millî eğitiminin genel amaçlarına ve temel ilkelerine uygun olarak Anayasa, kanun, tüzük, yönetmelik, yönerge, genelge ve diğer ilgili mevzuat hükümleri doğrultusunda okulun amaçlarını gerçekleştirmek üzere tüm kaynakların etkili ve verimli kullanımından, ekip ruhu anlayışıyla yönetiminden ve temsilinden birinci derecede sorumlu eğitim ve öğretim lideridir. Müdür, okulu bünyesindeki kurul, komisyon ve ekiplerle işbirliği içinde yönetir.</p> <p>ç) Eğitim ve öğretim çalışmalarını etkili, verimli duruma getirmek ve geliştirmek, sorunlara çözüm üretmek amacıyla kurul, komisyon ve ekipleri oluşturur.</p> <p>m) Eğitim ve öğretim ile yönetimde verimliliğin artırılması, kalitenin yükseltilmesi ve sürekli gelişimin sağlanması için araştırma yapılmasını, bu konularda iyileştirmeye yönelik projeler hazırlanmasını ve uygulanmasını sağlar.</p> <p>r) Stratejik plan ve bütçe önerilerini gerekçeli olarak hazırlar, ilgili makama sunar, yetkisinde bulunan bütçe giderlerini gerçekleştirir, takip eder, giderlerle ilgili belgeleri zamanında düzenletir, harcamalarla ilgili azami tasarrufun sağlanmasına özen gösterir.</p>
Müdür Yardımcısı	<p>Ortaöğretim Kurumları Yönetmeliği MADDE 80- (1) Müdür yardımcısı eğitim, öğretim ve yönetim işlerinin planlı, düzenli ve amacına uygun olarak yürütülmesinden müdüre ve müdür başyardımcısına karşı sorumludur.</p> <p>(2) Müdür yardımcısının görev yetki ve sorumlulukları şunlardır:</p> <p>b) Görevlendirildiğinde, ilgili mevzuat kapsamında oluşturulan kurul, komisyon ve ekiplere katılır, başkanlık eder ve bunlarla ilgili iş ve işlemleri yürütür.</p> <p>(3) Müdür tarafından verilen görevin gerektirdiği diğer görev ve sorumlulukları yerine getirir.</p>
	<p>Ortaöğretim Kurumları Yönetmeliği MADDE 85- (1) Şeflerin ortak görev ve sorumlulukları şunlardır.</p>

<p>Atölye ve Alan Şefleri</p>	<p>a) Alanın bina, eşya, makine-teçhizat ve diğer taşınırların bakım, onarım, koruma, saklama ve kullanıma hazır bulundurulmasını sağlar.</p> <p>b) Müdür tarafından görevlendirilmeleri halinde taşınır kayıt ve kontrol yetkilisi unvanıyla Taşınır Mal Yönetmeliğine uygun olarak defter, belge ve cetvelleri tutar. Yılsonunda ve gerekli görülen zamanlarda taşınırları sayım ve kontrole hazır bulundurur. Sayım ve döner sermayeyle ilgili iş ve işlemleri mevzuatına göre yürütür.</p> <p>c) Tüketim malzemelerine yönelik sarfların e-Taşınır sistemine işlenmesini sağlar.</p> <p>ç) Kullanılan makine, araç-gereç ve teçhizatın okul imkânlarıyla onarımını sağlar. Onarımı mümkün olmayan veya ekonomik ömrünü tamamlamış olanların kayıttan düşümü için Taşınır Mal Yönetmeliği hükümlerine göre öneride bulunur.</p> <p>d) Öğrencilerin kullanacakları her türlü araç-gereci imza karşılığında ilgisine teslim eder. Bunlardan iadesi gerekenleri belirlenen süre içerisinde teslim etmeyenlerle araç-gerece zarar verenleri okul müdürlüğüne bildirir.</p> <p>e) Öğrencilerin atölye ve laboratuvarlarda yapacakları uygulamalarla ilgili araç-gereç ve malzemelerin önceden hazırlanması için ilgililerle işbirliği yapar, kayıtlarını tutar.</p>
<p>Öğretmenler</p>	<p>Ortaöğretim Kurumları Yönetmeliği MADDE 86- (1) Öğretmenler görevlerini Türk millî eğitiminin genel amaçlarına ve temel ilkelerine uygun olarak ilgili mevzuat hükümleri doğrultusunda yapmakla yükümlüdür.</p> <p>i) Görevlendirildikleri kurul, komisyon, ekip, öğrenci kulübü, sınıf rehberlik, toplum hizmeti çalışmalarına, millî bayram ve mahallî günlere, tören ve toplantılara, kurs ve seminerlere katılır. Çalışma takviminde belirtilen tarihlerde okulda hazır bulunur ve verilen görevleri yapar.</p> <p>p) Müdür tarafından verilen görevin gerektirdiği diğer görev ve sorumlulukları yerine getirir.</p>
<p>Yardımcı Hizmetler Personeli</p>	<p>MADDE 94- (1) Okullarda;) İhtiyaç duyulan diğer alanlarda personel çalıştırılabilir.</p> <p>(2) Personelin görevleri, ilgili mevzuatı çerçevesinde okul müdürünce belirlenerek ilgililere yazılı olarak tebliğ edilir.</p>

Tablo 10. İdari Personelin Hizmet Süresine İlişkin Bilgiler

Hizmet Süreleri	2024 Yıl İtibarıyla	
	Kişi Sayısı	%
1-4 Yıl	0	0
5-6 Yıl	0	0
7-10 Yıl	0	0
10.....Uzeri	3	100

Tablo 11. Öğretmenlerin Hizmet Süreleri (Yıl İtibarıyla)

Hizmet Süreleri	Branşı	Kadın	Erkek	Hizmet Yılı	Toplam
1-3 Yıl	Elektrik Elektronik	1	1	1	2
4-6 Yıl	Tarih	1	0	4	3
	Din Kültürü	2	0	5	
7-10 Yıl	Beden Eğitimi	1	0	10	8
	Edebiyat	2	0	9	
	Fizik	0	1	10	
	Tarih	1	0	10	
	İngilizce	1	0	8	
	Kimya	1	0	7	
	Sağlık Hizmetleri	1	0	10	
11-15 Yıl	Matematik	3	0	13	9
	Elektrik-Elektronik	0	1	14	
	Denizcilik	1	0	12	
	Müzik	1	0	12	
	Çocuk Gelişimi	2	0	14	
	Biyoloji	1	0	11	
16-20	Sağlık Hizmetleri	2	1	20	6
	Rehberlik	0	1	19	
	Edebiyat	0	1	20	
	Muhasebe	0	1	17	
21 ve üzeri	Coğrafya	0	2	27	11
	Denizcilik	0	1	27	
	Muhasebe	1	0	28	
	Sağlık Hizmetleri	0	5	23	
	Edebiyat	1	0	25	
	Beden	0	1	27	

Tablo 12. Kurumdaki Mevcut Hizmetli/ Memur Sayısı

	Görevi	Erkek	Kadın	Eğitim Durumu	Hizmet Yılı	Toplam
1	Memur	0	0	-	-	0
2	Hizmetli	3	0	İlkokul Ortaokul Lise	35 6 30	3
3	TYÇP Personeli	0	1		0	1

Tablo 13. Okul/kurum Rehberlik Hizmetleri

Mevcut Kapasite				Mevcut Kapasite Kullanımı ve Performans					
Psikolojik Danışman Norm Sayısı	Görev Yapan Psikolojik Danışman Sayısı	İhtiyaç Duyulan Psikolojik Danışman Sayısı	Görüşme Odası Sayısı	Danışmanlık Hizmeti Alan			Rehberlik Hizmetleri İle İlgili Düzenlenen Eğitim/Paylaşım Toplantısı vb. Faaliyet Sayısı		
				Öğrenci Sayısı	Öğretmen Sayısı	Veli Sayısı	Öğretmenlere Yönelik	Öğrencilere Yönelik	Velilere Yönelik
1	1	0	1	100	2	25	6	12	6

2.7.3 Teknolojik Düzey

Tablo 14. Teknolojik Araç-Gereç Durumu

Araç-Gereçler	2021	2022	2023	İhtiyaç
Çok Fonksiyonlu yazıcı Sayısı	2	2	2	0
Akıllı Tahta Sayısı	14	14	14	0
Masaüstü Bilgisayar Sayısı	22	22	22	0
Taşınabilir Bilgisayar Sayısı	2	2	2	0
Projeksiyon Sayısı	2	2	2	0
Tarayıcı	2	2	2	0
TV Sayısı	1	1	1	0
Yazıcı Sayısı	3	3	3	0
Fotokopi Makinası Sayısı	2	2	2	0
İnternet Bağlantı Hızı	4 MBit	4 MBit	4 MBit	0
Kamera	16	16	16	0

Tablo 15. Fiziki Mekan Durumu

Fiziki Mekân	V a r	Yok	Adedi	İhtiyaç	Açıklama
Öğretmen Çalışma Odası	x		1	0	
Ekipman Odası	x		1	0	
Kütüphane	x		1	0	
Rehberlik Servisi	x		1	0	
Resim Odası		x	0	0	
Müzik Odası		x	0	1	
Çok Amaçlı Salon	x		1	0	
Spor Salonu		x	0	1	

2.7.4 Mali Kaynaklar

Okulumuzun mali kaynakları, Milli Eğitim Bakanlığı Genel Bütçesi, okul-aile birliği gelirleri ve kantin kira gelirlerinden oluşmaktadır. Enflasyon oranı da dikkate alınarak plan dönemi boyunca gerçekleşecek kaynak artışı tahmini olarak belirlenmiştir.

Tablo 16. Kaynak Tablosu

Kaynaklar	2024	2025	2026	2027	2028
Genel Bütçe	55000,00	82500,00	123.750,00	185.625,00	278437,00
Okul Aile Birliği	5000,00	7500,00	11250,00	16.875,00	25312,50
Özel İdare	0	0	0	0	0
Kira Gelirleri	17500,00	26250,00	39375,00	59062,00	88593,00
Döner Sermaye	0	0	0	0	0
Dış Kaynak/Projeler	0	0	0	0	0
Diğer	0	0	0	0	0
TOPLAM	77.500,00	116.250,00	174.375,00	261.562,00	392342,50

2023 yılı verilerine göre her yıl %50 oranında artırımlı olarak hesaplanmıştır.

Tablo 17. Harcama Kalemler

Harcama Kalemi	Çeşitleri
Temrinlik Malzeme	Atölye ve Laboratuvar Malzeme
Bakım-Onarım	Fotokopi, Yazıcı, Bakım Onarımı Toner alımları Okul binası ve tesisatlarıyla ilgili her türlü küçük onarım; giderleri
Sosyal-sportif faaliyetler	Etkinlikler ile ilgili giderler
Temizlik	Temizlik malzemeleri alımı
İletişim	Telefon, internet, posta, mesaj giderleri
Kırtasiye	Her türlü kırtasiye ve sarf malzemesi giderleri

Tablo 18. Gelir-Gider Tablosu

YILLAR	20 21		20 22		20 23	
HARCAMA KALEMLERİ	GELİR	GİDER	GELİR	GİDER	GELİR	GİDER
Temizlik		3.138,6 0		18.332, 60		32.076, 00
Küçük Onarım		40.000, 00		1.680,0 0		0
Bilgisayar Harcamaları		7.000,0 0		0		0
Büro Makinaları Harcamaları	71338, 36	0	96138, 11	0	40809, 74	0
Telefon+İnternet		2.399,0 6		3.025,7 5		5.369,5 0
Sosyal Faaliyetler		3.000,0 0		2.778,9 0		0
Kirtasiye		2.946,2 0		19.064, 78		6.012,0 0
Laboratuvar Malzemesi		10.017, 00		15.950, 40		19.212, 48
Spor Malzemeleri		0		14.987, 18		0
Kamera		0		16.000, 00		0
Su		2.837,5 0		4.318,5 0		10.183, 00
GENEL	71338, 36	71338,3 6	96138, 11	96138,1 1	40809, 74	40809,7 4

2.7.5 İstatistiki Veriler

Tablo 19. Öğrenci Durumu

Yıllar	2021	2022	2023
Öğrenci Sayıları	210	256	243
Kaynaştırma Öğrencisi sayıları	4	3	2
Akademik Başarı(Üniversiteye yerleşen sayısı)	27	26	19
Sınıf Tekrarı yapan Öğrenci Sayısı	8	7	7
Sınıf Mevcudu en az olan Sınıf ve Öğrenci sayıları	12/ B 18 Öğrenci	9/B 5 Öğrenci	12/C 3 Öğrenci
Sınıf Mevcudu en fazla olan Sınıf ve Öğrenci sayıları	12/A 29 Öğrenci	9/A 31 Öğrenci	9/A 26 Öğrenci

Okulda açılan kurs sayısı ve katılan öğrenci sayısı	3 Kurs 79 Öğrenci	5 Kurs 112 Öğrenci	5 Kurs 146 Öğrenci
Yapılan Sosyal ve Kültürel Faaliyet Sayısı ve Katılan Öğrenci Sayısı	12 Faaliyet 210 Öğrenci	13 Faaliyet 256 Öğrenci	12 Faaliyet 243 Öğrenci
Okul Spor Faaliyetleri ve Katılan Öğrenci Sayıları	Badminton/11 Futsal /12 Masa Tenisi/4 Satranç/8 Atletizm/8 Tekvando/6	Badminton/11 Futsal /12 Masa Tenisi/4 Satranç/8 Atletizm/8 Tekvando/6	Badminton/11 Futsal /12 Masa Tenisi/4 Satranç/8 Atletizm/8 Tekvando/6

8. Dış Çevre Analizi (PESTLE)

Tablo 20. PESTLE (Political, Economic, Social, Technology, Environmental, Legal) Analiz Tablosu

Politik-Yasal etkenler	Ekonomik etkenler
<ul style="list-style-type: none"> ✓ Cumhurbaşkanlığına belirlenen politikalar ✓ Kalkınma Planı, Orta Vadeli Program, Kamu reform yönetimi ✓ Bakanlık, il ve ilçe stratejik planlarının incelenmesi ✓ Yasal yükümlülüklerin incelenmesi ✓ Oluşturulması gereken kurul ve komisyonlar ✓ Okul çevresindeki politik durum ✓ Mevzuat ve mevzuatlardaki sürekli değişimler ✓ Eğitim politikasındaki değişimler, yenilikler 	<ul style="list-style-type: none"> ✓ Okul bulunduğu çevrenin genel gelir durumu ✓ İş kapasitesi, işsizlik durumu ✓ Okulun gelirini arttırıcı unsurlar ✓ Okulun giderlerini arttırıcı unsurlar ✓ Tasarruf sağlama imkânları, tasarruf tedbirleri ✓ Mal-ürün ve hizmet satın alma imkânları ✓ Kullanılabilir bütçe ✓ Uluslararası piyasalar, ticaret ve döviz kurları

Sosyokültürel etkenler	Teknolojik etkenler
<ul style="list-style-type: none"> ✓ Kariyer beklentileri ✓ Ailelerin ve öğrencilerin bilinçlenmeleri ✓ Aile yapısındaki değişimler ✓ Nüfus artışı ve yapısındaki değişimler ✓ Göç ✓ Nüfusun yaş gruplarına göre dağılımı ✓ Hayat beklentilerindeki değişimler (Hızlı para kazanma hırısı, lüks yaşama düşkünlük, kırsal alanda kentsel yaşam) ✓ Beslenme alışkanlıkları ✓ Değerler, normlar ve mesleki etik kurallar 	<ul style="list-style-type: none"> ✓ Okulun teknoloji kullanım durumu ✓ e- Devlet uygulamaları ✓ Dijital Platformlar üzerinden uzaktan eğitim imkânları ✓ Okulun sahip olmadığı teknolojik araçlar ✓ Personelin ve öğrencilerin teknoloji kullanım kapasiteleri ✓ Personelin ve öğrencilerin sahip olduğu teknolojik araçlar ✓ Teknoloji alanındaki gelişmeler ✓ Teknolojinin eğitimde kullanımı
Çevresel Etkenler	
<ul style="list-style-type: none"> ✓ Hava ve su kirlenmesi ✓ Toprak yapısı ✓ Bitki örtüsü ✓ Doğal kaynakların korunması için yapılan çalışmalar ✓ Çevrede yoğunluk gösteren hastalıklar ✓ Doğal afetler 	

2.9. GZFT Analizi

Okulumuzun temel istatistiklerinde verilen okul künyesi, çalışan bilgileri, bina bilgileri, teknolojik kaynak bilgileri ve gelir gider bilgileri ile paydaş anketleri sonucunda ortaya çıkan sorun ve gelişime açık alanlar iç ve dış faktör olarak değerlendirilerek GZFT tablosunda belirtilmiştir. Dolayısıyla olguyu belirten istatistikler ile algıyı ölçen anketlerden çıkan sonuçlar tek bir analizde birleştirilmiştir.

Kurumun güçlü ve zayıf yönleri donanım, malzeme, çalışan, iş yapma becerisi, kurumsal iletişim gibi çok çeşitli alanlarda kendisinden kaynaklı olan güçlülükleri ve zayıflıkları ifade etmektedir ve ayırında temel olarak okul müdürü/müdürlüğü kapsamında bakılarak iç faktör ve dış faktör ayrımı yapılmıştır.

2.9.1. Güçlü ve Zayıf Yönler

Tablo 21. Güçlü Yönler

Öğrenciler	Öğrencilerin Sağlık Kurum ve Kuruluşlarına kolaylıkla ulaşabilmesi. Sağlık sektörünün gözde bir sektör olması ve öğrencilerce tercih edilmesi.
Çalışanlar	Yerleşik ve köklü bir kurum kültürünün olması. Kurum idaresine ulaşılabilirliğin kolay olması.
Veliler	Öğrencilerinin sağlık alanında okumaları konusunda istekli olmaları.
Bina ve Yerleşke	Ulaşımının kolay olması.
Donanım	Tüm sınıflarda etkileşimli tahtalar olması, yeteri kadar bilgisayar, yazıcı vb. teknolojik aletlerin bulunması.
Bütçe	Okul Aile birliği ve de kantin gelirlerinin karşılayabildiği ölçüde harcamalar yapılması.
Yönetim Süreçleri	Okul yönetiminin yenilik ve gelişmelere açık ve teknolojiyi iyi kullanan donanıma sahip olmaları.
İletişim Süreçleri	Okul personelinin ekip çalışmasını benimsemesi. Kurum kültürünün üst düzeyde olması. Okulda etkili bir rehberlik ve psikolojik danışma servisinin bulunması.

Tablo 22. Zayıf Yönler

Öğrenciler	Akademik hayata yönelmekten ziyade biran önce iş hayatına atılmanın düşünülmesi, TYT ve AYT sınavlarından ziyade KPSS sınavlarına daha çok hazırlanmaları, Okulu tercih eden öğrenci seviyesindeki her yıl yaşanan düşüş, velilerin ilgisizliği, geleceğe bakış açılarının yetersizliği, ekonomik yetersizlik, taşınmalı öğrenci oranının fazlalığı.
Çalışanlar	Okulda uzun süreli görev yapan öğretmen sayısının fazla olması. Bazı Branş öğretmenlerinin olmaması
Veliler	Gerçekleştirilen sosyal ve kültürel etkinliklere veli katılımının düşük olması.
Bina ve Yerleşke	Okulumuzun kapasitesinin yetersizliği, spor salonunun olmaması, koridorların küçüklüğü.
Bütçe	Okul aile birliği gelirlerinin velilerin ilgisizliği nedeniyle çok az olması.
Yönetim Süreçleri	Okul idaresine yardımcı memur, mutemet vb. personelin bulunmaması.

2.9.2 . Fırsatlar ve Tehditler

Tablo 23. Fırsatlar

Politik	Okulun ilçedeki öğrenciler tarafından kabul görmesi.
Ekonomik	Okulun güzergah olarak kolay ulaşılır olması.
Sosyolojik	Eğitim kurumlarına destek olma eğiliminin yüksek olması. İlçe MEM tarafından desteklenmesi.
Teknolojik	Okulun Fatih Projesi akıllı tahtalarının olması, internet sitesi üzerinden yapılan çalışmaların duyurulması ve yapılan çalışmaların yaygınlaştırılması. E-devlet, e-okul vb. internet olanakları
Mevzuat-Yasal	Eğitimde aksayan yönleri güncelleme çalışmaları.
Ekolojik	Çevrenin korunması ve kirlenmenin önlenmesi konusunda alınacak tedbirlerin bir bütünlük içinde tespiti edilebilmesi ve buna yönelik uygulamalara okulda yer verilmesi (atık pil, atık kağıt geri dönüşüm vb)

Tablo 24. Tehditler

Politik	Mezunlarımızın istihdam edilmeyip kadro verilmeyeceğine dair düşünceler.
Ekonomik	Aile gelir seviyelerinin düşük olması.
Sosyolojik	Parçalanmış aile sayısında fazlalık. Velilerin yapılan toplantılara katılımının az olması. Velilerin kendi başına iş yapamayan öğrenciler yetiştirmesi.
Teknolojik	Cep Telefonu, Sanal ortam, TV.
Mevzuat-Yasal	Sürekli değişen eğitim politikaları. Sağlık alanı istihdam oranının azlığı.
Ekolojik	Çevre düzeni yetersizliği. Kurumun bulunduğu ilçede hastane olmaması. Okul Bahçesinin küçük olması nedeniyle okul taşıma araçlarının öğrencileri okul dışında bırakmak ya da almak durumunda kalmaları.

2.10. Tespit ve İhtiyaçların Belirlenmesi

Yapılan çalışmalar sonucunda Eğitim ve öğretim faaliyetlerine ilişkin üç temel tema olan Eğitime Erişim, Eğitimde Kalite ve Kurumsal Kapasite açısından gelişim ve sorunlu alanlarımız belirlenmiştir.

Tablo 25. Gelişim ve Sorunlu Alanlarımız

1.Tema: Eğitim Ve Öğretime Erişim	
Tespitler	İhtiyaçlar
<p>1. Okulumuza kayıt olan öğrencilerin eğitim seviyesinin düşük olması</p> <p>2. Okula yeni başlayan öğrencileri ortaöğretim sisteminin farklı olduğu bilincinde olmaması</p> <p>3. Okul beklentilerinin (diğer liselerden mezun olanlara göre ayrıcalıklı oldukları sanmaları) yanlış olması.</p> <p>4. Öğrencilerin çoğunun uzak köylerden taşınmalı olması ve taşınmalı öğrencilerin kurs, sosyal ve kültürel faaliyetlere katılamaması</p>	<p>Okul alan tanıtımlarının etkin yapılması</p> <p>Oryantasyon sürecinde ve Hayatı çeşitli ve değişik bakış açılarıyla görmeleri için etkin rehberlik bilgilendirme yapılması.</p>
2.Tema: Eğitim Ve Öğretimde Kalite	
Tespitler	İhtiyaçlar
<p>1. Akademik başarının istenilen seviyeye çıkmaması</p> <p>2. Projelere katılımda bulunulmaması</p> <p>3. Okulumuzu eğitim seviyesi yüksek olan öğrencilerin az tercih etmesi</p> <p>4. Öğrencilerde okuma kültürünün zayıf olması</p> <p>6. Taşınmalı öğrencilerin kurs, sosyal ve kültürel faaliyetlere yeterince katılamaması</p> <p>7.Öğrencilerin veliler tarafından ders takibinin yerince yapılmaması ve veli isteksizliği</p> <p>8.Öğrencilerin hazırbulunuşluk seviyelerinin düşüklüğü</p> <p>9. DYKlara katılımın düşük olması</p> <p>10.Öğrencilerin Son sınıfta İşletmelerde Beceri Eğitimi yapmaları ve son sınıfta sayısal derslerinin olmaması nedeniyle üniversite sınavlarına yeteri kadar hazırlanamamaları.</p>	<p>Zamanı etkili ve verimli kullanabilme noktasında daha yoğun rehberlik Planlı çalışmayı yönelik rehberlik ve bilinçlendirme çalışmaları yapılması</p> <p>Okumayı özendirme ve alışkanlık kazandırma çalışmaları</p> <p>Daha yakın veli işbirliğine yönelik adımlar</p> <p>Disiplinli ve verimli çalışma yöntem ve tekniklerinin anlatılması ve keşfedebilmelerinin sağlanması</p> <p>Okulu, dersi sevdirecek, isteksizlikleri asgari düzeye indirecek sosyal faaliyetlere, bilgilendirmelere vb. ağırlık verme</p>
3.Tema: Kurumsal Kapasite	
Tespitler	İhtiyaçlar
<p>1.Okul binamızın yetersiz olması</p> <p>2.Okul bahçesinin küçük olması taşıma araçlarının ve diğer ulaşım araçlarının bütün paydaşlara risk teşkil etmesi</p> <p>2. Kapalı spor salonunun olmaması</p> <p>4. Güvenlik görevlisi olmaması</p>	<p>Üst makamlardan ilgili ihtiyaç ve talepler için istekte bulunma</p>



3.BÖLÜM

GELECEĞE BAKIŞ

3. GELECEĞE BAKIŞ

Geleceğe bakış bölümünde misyon, vizyon ve temel değerler; amaçlar, hedefler, performans göstergeleri ve stratejiler yer almaktadır.

Misyon, Vizyon ve Temel Değerler

Misyon, vizyon ve temel değerlerimiz aşağıda yer almaktadır.

3.1.Misyon

Okulumuzun Misyonu

Atatürk İlke ve İnkılapları doğrultusunda toplumun sağlık personeli ihtiyacını karşılamak amacıyla ülkesine ve insanlığa hizmeti amaç edinen beceri ve ahlaki sorumluluklar edinmiş başarılı bireyler yetiştirmek.

3.2. Vizyon

Okulumuzun Vizyonu

Öğrencilerimizin mesleki bilgi ve becerilerini artırarak meslek hayatında ve yüksek öğretimde başarılı olacak öğrenciler yetiştirerek eğitim ve öğretimin kalitesini yüksek seviyelere çıkarabilmektir.

3.3. Temel Değerler

Okulumuzun Temel Değerleri

- 1) İhtiyaç odaklılık.
- 2) Tarafsızlık, güvenilirlik, adalet.
- 3) Açık ve dürüst iletişim.
- 4) Çevreye ve bütün canlıların haklarına duyarlılık.
- 5) Girişimcilik, yaratıcılık, yenilikçilik.
- 6) Katılımcılık.
- 7) Analitik ve bilimsel bakış.
- 8) Şeffaflık ve hesap verebilirlik.
- 9) İnsan hakları ve evrensel değerlere bağlılık



4.BÖLÜM

AMAÇ, HEDEF VE PERFORMANS GÖSTERGESİ İLE STRATEJİLERİN BELİRLENMESİ

4. AMAÇ, HEDEF VE PERFORMANS GÖSTERGESİ İLE STRATEJİLERİN BELİRLENMESİ

4.1. Amaçlar, 4.2. Hedefler

Amaç 1: Bütün bireylerin eğitim ve öğretime adil şartlar altında erişmesini ve yine eğitim öğretimini adil şartlar altında tamamlamasını sağlamak.

- Hedef 1.1: Plan dönemi sonuna kadar dezavantajlı gruplar başta olmak üzere, eğitim ve öğretimin her tür ve kademesinde katılım ve tamamlama oranlarını artırmak.
- Hedef 1.2: Velilerin yapılan çalışmalara ve toplantılara katılım düzeyini % 10'den plan sonunda % 60'a çıkarmak.

Amaç 2: Düzenlenecek olan Bilimsel, kültürel, sanatsal ve sportif faaliyetler etkinliklerle öğrencilerin özgüven, düşünme becerileri ve kültür seviyesini arttırmak.

Hedef 2.1 : Okulda Bilimsel, kültürel, sanatsal ve sportif etkinlikler planlanarak; Bilimsel, kültürel, sanatsal ve sportif faaliyetlerinin plan sonunda sayıyı artırmak ve katılım sağlamak

Hedef 2.2 : Etkin bir rehberlik anlayışıyla, öğrencilerimizi ilgi ve becerileriyle orantılı bir şekilde üst öğrenime hazırlamak ve istihdama hazır hale getiren daha kaliteli bir kurum yapısına geçmek

Amaç 3: Beşerî, fizikî, malî ve teknolojik yapı ile yönetim ve organizasyon yapısını iyileştirerek, eğitime erişimi ve mesleki eğitimde kaliteyi artıracak etkin ve verimli bir kurumsal yapıyı tesis etmek

Hedef 3.1 : Okul birimleri ve atölyelerin fiziki ve teknolojik alt yapısının geliştirilmesi, Yönetim ve öğrenme etkinliklerinin izlenmesi, değerlendirilmesi ve geliştirilmesi.

Hedef 3.2 : Okul yöneticilerinin ve öğretmenlerin mesleki gelişimleri ve motivasyonları güçlendirilecektir.

Amaç 4: Mesleki ve teknik eğitim ve hayat boyu öğrenme sistemleri toplumun ihtiyaçlarına ve iş gücü piyasası ile bilgi çağının gereklerine uygun biçimde düzenlenecektir.

Hedef 4.1: Mesleki ve teknik eğitim ve hayat boyu öğrenme sistemlerine erişim imkânları ,eğitim istihdam-üretim ilişkisi güçlendirilecek ve çağın gereklerine göre nitelikleri artırılabilecektir.

Hedef 4.2: Tüm bireylere yönelik günümüz ihtiyaçlarına uygun genel, mesleki ve teknik eğitim kurs programları uygulanacaktır.

4.2. Performans Göstergeleri

Tablo 26: Amaç, Hedef, Gösterge ve Stratejilere İlişkin Kartlar

Amaç 1	Bütün bireylerin eğitim ve öğretime adil şartlar altında erişmesini ve yine eğitim öğretimini adil şartlar altında tamamlamasını sağlamak.						
Hedef 1.1	Plan dönemi sonuna kadar dezavantajlı gruplar başta olmak üzere, eğitim ve öğretimin her tür ve kademesinde katılım ve tamamlama oranlarını artırmak.						
Amacın İlgili Olduğu Program/Alt Program Adı	Mesleki ve Teknik Eğitim						
Amacın İlişkili Olduğu Alt Program Hedefi	Lise						
Performans Göstergeleri	He def e Etk isi (%)	Plan Döne mi Başla ngıç Değeri	2024	2025	2026	2027	2028
PG-1.1.1 Öğrencilerden okula kayıt yaptıranların oranı sayısı	25	40	68	68	68	68	68
PG-1.1.2 Öğrencilerden okula kayıt yaptıranların oranı (%)	25	59	100	100	100	100	100
PG-1.1.3 Okula yeni başlayan öğrencilerden oryantasyon eğitimine katılanların (oranı %)	10	100	100	100	100	100	100

PG-1.1.4 Bir eğitim ve öğretim döneminde 20 gün ve üzeri devamsızlık yapan öğrenci sayısı	10	21	17	14	11	8	5
PG-1.1.5 Bir eğitim ve öğretim döneminde 20 gün ve üzeri devamsızlık yapan öğrenci oranı (%)	10	10	8	6	4	3	2
PG-1.1.6 Velilere yönelik yapılan rehberlik çalışması sayısı	20	3	4	5	6	7	8

Sorumlu Birim	Okul İdaresi,
İş Birliği Yapılacak Birim(ler)	Sınıf rehber Öğretmenleri, Rehberlik Servisi, Okul aile Birliği
Stratejiler	<ul style="list-style-type: none"> • S-1.1.1 Kayıt bölgesinde yer alan öğrencilerin tespiti çalışması yapılacaktır. • S-1.1.2 Devamsızlık yapan öğrencilerin tespiti ve erken uyarı sistemi için çalışmalar yapılacaktır. • S-1.1.3 Devamsızlık yapan öğrencilerin velileri ile özel aylık toplantı ve görüşmeler yapılacaktır. • S-1.1.4 Velilere belli dönemlerde seminerler verilecektir. • S-1.1.5 Velilere ev ziyaretleri yapılacak
Riskler	<ul style="list-style-type: none"> • Velilerin öğrencilerine yönelik yetersiz ilgileri ve toplantılara katılım oranının düşüklüğü
Maliyet Tahmini	<ul style="list-style-type: none"> • 5000 TL
Tespitler	<ul style="list-style-type: none"> • Okulların birleşmesi nedeniyle derslik ihtiyacının olması • Özel öğretim (Kaynaştırma) öğrencilerinin fazlalığı • Adrese dayalı kayıt nedeniyle seviyesi düşük öğrencilerinin fazlalığı
İhtiyaçlar	<ul style="list-style-type: none"> • Okul standartlarının gelişmeler doğrultusunda yeniden yapılandırılması

AMAÇ 1	Bütün bireylerin eğitim ve öğretime adil şartlar altında erişmesini ve yine eğitim öğretimini adil şartlar altında tamamlamasını sağlamak.						
Hedef 1.2	Velilerin yapılan çalışmalara ve toplantılara katılım düzeyini % 10'den plan sonunda % 50'ye çıkarmak.						
Amacın İlgili Olduğu Program/Alt Program Adı	Mesleki ve Teknik Eğitim						
Amacın İlişkili Olduğu Alt Program Hedefi	Lise						
Performans Göstergeleri	Hedef Etkisi (%)	Plan Dönemi Başlangıç Değeri	2024	2025	2026	2027	2028
PG-1.2.1 Yapılan veli toplantısı sayısı	20	2	2	3	4	5	5
PG-1.2.2 Yapılan toplantı-lara velilerin katılım oranı (%)	20	10	15	20	30	40	50
PG-1.2.3 Yapılan ev ziyareti sayısı	10	5	7	8	9	10	11
PG-1.2.4 Velilere yönelik yapılan eğitsel rehberlik sayısı	10	2	3	4	5	6	7
PG-1.2.5 Velilere düzenlenen memnuniyet anketi sayısı	20	1	2	3	4	5	6

Sorumlu Birim	Okul İdaresi
İş Birliği Yapılacak Birim(ler)	Rehberlik Servisi, Okul Aile Birliği
Stratejiler	<ul style="list-style-type: none"> • S-1.2.1 Devamsız öğrencilerin adresleri tespiti çalışması yapılacaktır • S-1.2.2 Velilerle özel aylık toplantı ve görüşmeler yapılacaktır. • S-1.2.3 Velilere düzenlenen memnuniyet anketi yapılacaktır. • S-1.2.4 Veli toplantısı yapılacaktır. • S-1.2.5 Velilere ev ziyaretleri, yapılacak

Riskler	Toplantı ve anketlere katılımın zorunlu olmaması katılımı azaltabilecektir.
Maliyet Tahmini	15.000,00 TL
Tespitler	Veliler faaliyetlere katılmakta ilgisiz kalmaktadır.
İhtiyaçlar	Velilerle etkili iletişim yapılmalıdır.

Amaç 2		Düzenlenecek olan Bilimsel, kültürel, sanatsal ve sportif faaliyetler etkinliklerle öğrencilerin özgüven, düşünme becerileri ve kültür seviyesini arttırmak.					
Hedef 2.1	Okulda Bilimsel, kültürel, sanatsal ve sportif etkinlikler planlanarak; Bilimsel, kültürel, sanatsal ve sportif faaliyetlerinin plan sonunda sayıyı arttırmak ve katılım sağlamak						
Amacın İlgili Olduğu Program/Alt Program Adı	Mesleki ve Teknik Eğitim						
Amacın İlişkili olduğu Alt Program Hedefi	Lise						
Performans Göstergeleri	He def e Etk isi (%)	Plan Döne mi Başla ngıç Değ er i	2024	2025	2026	2027	2028
PG-2.1.1 Yürütülen kültürel faaliyet sayısı	25	7	8	9	10	11	12
PG-2.1.2 Yürütülen kültürel faaliyetlere katılan öğrenci oranı	25	%30	%50	%60	%70	%80	%90
PG-2.1.3 Eğitim Amaçlı yapılan gezi sayısı	25	2	3	4	5	6	7
PG-2.1.4 Eğitim Amaçlı yapılan gezilere katılan öğrenci oranı	25	15	20	25	30	35	40

Sorumlu Birim	Okul İdaresi
İş Birliđi Yapılacak Birim(ler)	Okul Aile Birliđi- Rehberlik Servisi
Stratejiler	<ul style="list-style-type: none"> S-2.1.1 Yapılacak kültürel faaliyetler ve geziler sene başı "Öğretmenler Kurulunda" belirlenecektir. S-2.1.2 Gezilere ve faaliyetlere öğrenci katılımını artırmak için rehberlik servisi ve sosyal kulüpler bilgilendirme toplantıları yapacaktır.
Riskler	<ul style="list-style-type: none"> Okul dışı sosyal etkinliklere öğrenci katılımında güvenlik riskininvar olması Mali ihtiyaçların teminindeki kaynak yetersizliđi Dezavantajlı bölgelerde sosyal etkinliklerin uygulanmasına yönelik zorluklar
Maliyet Tahmini	50.000,00 TL
Tespitler	<ul style="list-style-type: none"> Ailelerin akademik kaygı sebebiyle öğrencileri sosyal ve Kültürel etkinliklere daha az göndermeleri Okulların, çevrelerinde bulunan ve öğrencilerin gelişimlerine katkı sunabilecek kurum ve kuruluşlarla yeterince etkileşim içinde olmaması
İhtiyaçlar	<ul style="list-style-type: none"> İlgili kurum ve kuruluşlarla iş birliđinin artırılması Öğrencilerin sosyal, sportif, kültürel açıdan fırsat eşitliđi temelindedesteklenme ihtiyacı Öğrencileri sosyal, sportif, kültürel faaliyetlere yönlendirecekteşvik mekanizmalarının güçlendirilmesi Okul bahçelerinde ve diđer eğitim ortamlarında kültürel faaliyet yapılacak alan ihtiyacı.

Amaç 2		Düzenlenecek olan Bilimsel, kültürel, sanatsal ve sportif faaliyetler etkinliklerle öğrencilerin özgüven, düşünme becerileri ve kültür seviyesini arttırmak.					
Hedef 2.2	Etkin bir rehberlik anlayışıyla, öğrencilerimizi ilgi ve becerileriyle orantılı bir şekilde üst öğrenime hazırlamak ve istihdama hazır hale getiren daha kaliteli bir kurum yapısına geçmek						
Amacın İlgili Olduğu Program/Alt Program Adı	Mesleki ve Teknik Eğitim						
Amacın İlişkili Olduğu Alt Program Hedefi	Lise						
Performans Göstergeleri	Hedef Etkisi (%)	Plan Dönemi Başlangıç Değeri	2024	2025	2026	2027	2028
PG-2.2.1 Yükseköğrenim TYT – AYT Sınavına giren öğrenci sayısı	25	53	36	38	40	42	45
PG-2.2.2 Ön Lisans programlarına yerleşen öğrenci sayısı	25	9	10	11	12	13	14
PG-2.2.3 Lisans programlarına yerleşen öğrenci sayısı	25	0	1	2	3	4	5
PG-2.2.4 Yükseköğrenime yerleşen öğrenci oranı (%)	25	%16,98	%30,15	%34,21	%37,5	%40,47	%42,22

Sorumlu Birim	
Okul İdaresi-Rehberlik Servisi	
İş Birliđi Yapılacak Birim(ler)	Sınıf Rehber Öğretmenleri
Stratejiler	S-2.2.1 Ön Lisans programlarını tanıtmak S-2.2.2 Lisans programlarını tanıtmak S-2.2.3 Üniversite tanıtım günleri düzenlemek S-2.2.4 Kariyer günü etkinlikleri yapmak.
Riskler	Uygulamalı eğitim (İşletmelerde Mesleki Uygulama)'in öğrencilerine fazla vaktini alması nedeniyle sınava yönelik hazırlıklarını olumsuz etkilemesi. Son sınıfta sayısal ağırlıklı derslerin olmaması.
Maliyet Tahmini	. 10.000,00 TL
Tespitler	Öğrencilerin hazır bulunuşluluk düzeyinin yetersiz olması İşletmede Mesleki Uygulamasının sınava hazırlanmalarını olumsuz engellemesi.
İhtiyaçlar	Güven eksikliği olan öğrencilerine rehberlik servisince desteklenmesi

Amaç 3

Beşerî, fizikî, malî ve teknolojik yapı ile yönetim ve organizasyon yapısını iyileştirerek, eğitime erişimi ve mesleki eğitimde kaliteyi artıracak etkin ve verimli bir kurumsal yapıyı tesis etmek.

Hedef 3.1

Okul birimleri ve atölyelerin fiziki ve teknolojik alt yapısının geliştirilmesi, Yönetim ve öğrenme etkinliklerinin izlenmesi, değerlendirilmesi ve geliştirilmesi.

Amacın İlgili Olduğu Program/Alt Program Adı

Mesleki ve Teknik Eğitim

Amacın İlişkili Olduğu Alt Program Hedefi

Lise

Performans Göstergeleri

Hedef Etkisi (%)	Plan Dönemi Başlangıç Değeri	2024	2025	2026	2027	2028
PG-3.1.1 Makine ve teçhizatın yenilenme oranı	25	%5	%7	%9	%10	%12
PG-3.1.2 Bina elektrik tesisatlarının yenilenmesi	25	%6	%7	%8	%9	%11
PG-3.1.3 Okul birimlerinin iç yapısının yeniden dizayn edilmesi	25	%65	%67	%70	%72	%77
PG-3.1.4 Spor alanlarının düzenlenmesi	25	%16	%17	%18	%19	%21

Sorumlu Birim	Okul idaresi
İş Birliđi Yapılacak Birim(ler)	Mesleki ve Teknik Eđitim Genel M¼d¼rl¼đ¼, İlçe Milli Eđitim M¼d¼rl¼đ¼
Stratejiler	<ul style="list-style-type: none"> S-3.1.1 Okul bahçesi oturma alanlarının d¼zenlenmesi S-3.1.2 Okul çevre d¼zenlenmesinin geliřtirilmesi S-3.1.3 Okuldaki atölye -Laboratuvarın d¼zenlenmesi S-3.1.4 Okul voleybol sahasının d¼zenlenmesi
Riskler	<ul style="list-style-type: none"> • Deđişen teknolojik geliřmelere karřı uyum • Maliyet ve Ödenek sıkıntısı yařanması
Maliyet Tahmini	100.000,00 TL
Tespitler	<ul style="list-style-type: none"> • Spor alanı yetersizliđi • Mesem alanlarıyla ilgili atölye eksikliđi
İhtiyaçlar	<ul style="list-style-type: none"> • Özel sektörle işbirliđi içine girilmesi • Okul Aile birliđinin aktif katılımının sađlanması • Teknolojik yeniliklerin takibi ve tespitinin yapılması

Amaç 3.

Beşerî, fizikî, malî ve teknolojik yapı ile yönetim ve organizasyon yapısını iyileştirerek, eğitime erişimi ve mesleki eğitimde kaliteyi artıracak etkin ve verimli bir kurumsal yapıyı tesis etmek.

Hedef 3.2

Okul yöneticilerinin ve öğretmenlerin mesleki gelişimleri ve motivasyonları güçlendirilecektir.

Amacın İlgili Olduğu Program/Alt Program Adı

ORTAÖĞRETİM

Amacın İlişkili Olduğu Alt Program Hedefi

Lise

Performans Göstergeleri

Hedef Etkisi (%)	Plan Dönemi Başlangıç Değeri	2024	2025	2026	2027	2028
------------------	------------------------------	------	------	------	------	------

PG-3.2.1 Hizmet içi eğitim alan yönetici oranı (%)

50	100	100	100	100	100	100
----	-----	-----	-----	-----	-----	-----

PG-3.2.2 Hizmet içi eğitim alan öğretmen oranı (%)

25	100	100	100	100	100	100
----	-----	-----	-----	-----	-----	-----

PG-3.2.3 Uzaktan hizmet içi eğitime katılan öğretmen oranı (%)

25	100	100	100	100	100	100
----	-----	-----	-----	-----	-----	-----

Sorumlu Birim	Okul idaresi
İş Birliđi Yapılacak Birim(ler)	Hizmetiçi Eğitim Daire Başkanlığı
Stratejiler	<ul style="list-style-type: none"> • S-3.2.1 Okul yöneticilerinin ve öğretmenlerin mesleki gelişim ihtiyaçları tespit edilerek, bu ihtiyaçları gidermeye yönelik bir mesleki gelişim planı hazırlanacaktır. • S-3.2.2 Okul yöneticilerinin ve öğretmenlerin uzaktan hizmet içi eğitimlere katılmaları teşvik edilecektir. • S-3.2.3 Okul personelinin motivasyon, iş doyumunu ve kurumsal bağlılık
Riskler	<ul style="list-style-type: none"> • Öğretmenlerin Hizmetiçi Eğitim almaktaki isteksizliği
Maliyet Tahmini	<ul style="list-style-type: none"> • 10.000,00 TL
Tespitler	<ul style="list-style-type: none"> • Öğretmenlerin dijital yeterlilikleri arasında farklılıklar bulunması • Dijital içeriklerin sunulduğu platformların nitelik olarak geliştirilmeye açık olması
İhtiyaçlar	<ul style="list-style-type: none"> • Öğretmenlerin ve öğrencilerin dijital yeterlik seviyelerini, eksikliklerini ve ilgi alanlarını belirlemeye yönelik ihtiyaç analizinin yapılması • Öğretmenlerin dijital yeterliklerini geliştirmek amacıyla hizmet içi eğitim faaliyetlerinin yapılması

Amaç 4	Mesleki ve teknik eğitim ve hayat boyu öğrenme sistemleri toplumun ihtiyaçlarına ve iş gücü piyasası ile bilgi çağının gereklerine uygun biçimde düzenlenecektir.						
Hedef 4.1	Mesleki ve teknik eğitim ve hayat boyu öğrenme sistemlerine erişim imkânları ,eğitim istihdam-üretim ilişkisi güçlendirilecek ve çağın gereklerine göre nitelikleri artırılabacaktır.						
Amacın İlgili Olduğu Program/Alt ProgramAdı	Mesleki ve Teknik Öğretim						
Amacın İlişkili OlduğuAlt Program Hedefi	Mesem						
Performans Göstergeleri	He de fe Et ki si (%)	Plan Döne mi Başlan gıç Değeri	20 24	2025	20 26	2027	2028
PG-4.1.1. İşletmelerin memnuniyet oranı (%)	25	%75	%80	%82	%84	%86	%90
PG-4.1.2. Mezunların memnuniyet oranı (%)	25	80	82	85	87	90	100
PG-4.1.3.Buluş, Patent ve faydalı model başvurusu yapan mesleki ve teknik eğitim kurumu öğrencisi ve öğretmeni sayısı	25	0	1	1	1	1	1
PG-4.1.4. Mezuniyet sonrası alanında istihdam edilen öğrenci oranı	25	10	12	14	15	17	20

Sorumlu Birim	Okul idaresi,
İş Birliđi Yapılacak Birim(ler)	Meslek Kuruluşları-Sivil Toplum Örgütleri ,Rehberlik Hizmetleri, Alan öğretmenleri
Stratejiler	<p>S-4.1.1 Mesleki ve teknik eğitime ve mesleklere yönelik tanıtım çalışmaları için iş birlikleri geliştirilmesi,</p> <p>S-4.1.2 Mesleki ve teknik eğitime erişim imkânlarının artırılması</p> <p>S-4.1.3 Sektör talepleri ve teknolojik gelişmeler doğrultusunda ilgili kurum ve kuruluşlarla iş birliđinin geliştirilmesi,</p> <p>S-4.1.4 Mesleki Teknik Eğitim Okulları Mezun olan öğrencileri e mezundan takip etmek.</p> <p>S-4.1.5 Kurum-Sektör İş Birliđi Sayısını artırmak</p> <p>S-4.1.6 Buluş, patent ve faydalı model başvurusu yapan mesleki ve teknik eğitim kurumu öğrencisi ve öğretmeni sayısı artırılabacaktır.</p>
Riskler	Mezun öğrencilerin istihdamına yönelik çevresel imkanların az olması.
Maliyet Tahmini	. 20.000 TL
Tespitler	Sektörlerin öğrencilerin yeterliliklerine yönelik kaygıları vardır.
İhtiyaçlar	Okul/Kurum- Sektör işbirliđini artırarak projeler üretilmelidir.

Amaç 4		Mesleki ve teknik eğitim ve hayat boyu öğrenme sistemleri toplumun ihtiyaçlarına ve iş gücü piyasası ile bilgi çağının gereklerine uygun biçimde düzenlenecektir.					
Hedef 4.2	Tüm bireylere yönelik günümüz ihtiyaçlarına uygun genel, mesleki ve teknik eğitim kurs programları uygulanacaktır.						
Amacın İlgili Olduğu Program/Alt Program Adı	ORTAÖĞRETİM						
Amacın İlişkili Olduğu Alt Program Hedefi	Mesleki ve Teknik Eğitim						
Performans Göstergeleri	Hedef Etkisi (%)	Plan Dönemi Başlangıç Değeri	2024	2025	2026	2027	2028
PG-4.2.1. Mesleki Eğitim alanı altında yer alan programlara katılan öğretmen sayısı	50	18	20	25	30	35	40
PG-4.2.2. Afet ve acil durumlara ilişkin yaygın eğitim kurslarına katılan öğretmen sayısı	50	18	20	25	30	35	40

Okul İdaresi,	
Sorumlu Birim	
İş Birliği Yapılacak Birim(ler)	Alan Şefleri ,Halk Eğitim Müdürlüğü
Stratejiler	<ul style="list-style-type: none"> · S-4.2.1 Mesleki Eğitim alanında yer alan programlara katılımın artırılması sağlanacaktır · S-4.2.2 Toplumun afetlere ve acil durumlara hazırlıklı olmasını sağlamak, riskleri azaltmak ve hızlı tepki verme kapasitesini artırmak amacıyla afet ve acil durumlara ilişkin yaygın eğitim kurslarına öğretmenlerimizin katılımı sağlanacaktır.
Riskler	<ul style="list-style-type: none"> · Yaygın mesleki ve teknik eğitim kurslarında uygulamalı eğitiminyapılabilmesi için ihtiyaç duyulan teknolojik aletlerin maliyetlerinin yüksekliği · Hızlı değişim sonucu bireylerin okulda aldığı eğitimin zamanla güncelliğini yitirmesi
Maliyet Tahmini	· 20.000 TL
Tespitler	<ul style="list-style-type: none"> · Teknolojik gelişmelerin mesleklerde ve iş süreçlerinde hızlı değişiklikler ve yenilikler getirmesi · İş dünyasında çalışanların sürekli olarak güncel ve özelleştirilmiş becerilere ihtiyaç duyması · Hayat boyu öğrenme kursları ile nitelikli iş gücü yetiştirme imkânı · Bireylerin ihtiyaç ve beklentilerine uygun bazı hayat boyu öğrenme programlarının güncelliğini yitirmesi
İhtiyaçlar	<ul style="list-style-type: none"> · Çeşitli öğrenme alanlarında, genel veya mesleki ve teknik eğitim programların hazırlanması ve hazırlanan programların günümüz ihtiyaçlarına uygun hâle getirilmesi · Mesleki yeterliliklerin geliştirilmesi ve belgelendirilmesi için kursların tanınırlığı ve sayısının artırılması · Eğitim kurumlarının önceki öğrenmeleri tanıma süreçlerini yönetecek altyapı ve uzmanlığının artırılması

4.3. Maliyetlendirme

Tablo 1: Amaç ve Hedef Tahmini Maliyetleri

	2024	2025	2026	2027	2028	Toplam Maliyet
Amaç 1	2.000,00	2.000,00	4.000,00	5.000,00	7.000,00	20.000,00
Hedef 1.1	1.000,00	1.000,00	1.000,00	1.000,00	1.000,00	5.000,00
Hedef 1.2	1.000,00	1.000,00	3.000,00	4.000,00	6.000,00	15.000,00
Amaç 2	5.000,00	10.000,00	15.000,00	15.000,00	15.000,00	60.000,00
Hedef 2.1	3.000,00	8.000,00	13.000,00	13.000,00	13.000,00	50.000,00
Hedef 2.2	2.000,00	2.000,00	2.000,00	2.000,00	2.000,00	10.000,00
Amaç 3	22.000,00	22.000,00	22.000,00	22.000,00	22.000,00	110.000,00
Hedef 3.1	20.000,00	20.000,00	20.000,00	20.000,00	20.000,00	100.000,00
Hedef 3.2	2.000,00	2.000,00	2.000,00	2.000,00	2.000,00	10.000,00
Amaç 4	5.000,00	8.000,00	10.000,00	8.000,00	9.000,00	40.000,00
Hedef 4.1	2.000,00	6.000,00	5.000,00	3.000,00	4.000,00	20.000,00
Hedef 4.2	3.000,00	2.000,00	5.000,00	5.000,00	5.000,00	20.000,00
Genel Yönetim Giderleri	10.000,00	15.000,00	15.000,00	16.000,00	17.000,00	73.000,00
TOPLAM	44.000,00	57.000,00	66.000,00	66.000,00	70.000,00	303.000,00



5.BÖLÜM

İZLEME

VE

DEĞERLENDİRME

5. İZLEME VE DEĞERLENDİRME

Okulumuz Stratejik Planı Mayıs 2024'de mevcut verilerle hazırlanmış ve onaya sunulmuştur. Stratejik plan, 6 aylık periyotlar halinde izlenecek, veriler tutulacak, il-ilçe Millî Eğitim Müdürlüğü ve MEB denetimlerine ve kontrollerine hazır halde bekletilecektir.

Yıllık planın uygulanmasında yürütme ekipleri ve eylem sorumlularıyla 6 ayda bir ilerleme toplantıları yapılacaktır. Toplantıda bir önceki dönemde yapılanlar ve bir sonraki dönemde yapılacaklar görüşülüp karara bağlanacaktır.

İzleme ve değerlendirme süreci, faaliyetlerin sürekli olarak iyileştirilmesini sağladığından, elde edilen bilgilerle gerekirse stratejik plan gözden geçirilecektir. Hedeflenen ve ulaşılan sonuçlar karşılaştırılacaktır. Bu karşılaştırmalar sonucunda da gerekli görülen durumlarda stratejik planda güncelleme yapılacaktır.

Performans göstergeleri aracılığıyla amaç ve hedeflerin gerçekleşme sonuçlarının belirli bir sıklıkla izlenmesi ve belirlenen dönemler itibarıyla raporlanarak yöneticilerin değerlendirilmesine sunulması izleme faaliyetimizi oluşturacaktır.



Şekil 1: İzleme ve değerlendirme süreci



6.BÖLÜM

TABLO/ŞEKİLLER GRAFİKLER/ EKLER

6. TABLO/ŞEKİL/GRAFİKLER/EKLER

Tablo 1. Strateji Geliştirme Kurulu ve Stratejik Plan Ekibi Tablosu

Tablo 2. Yasal Yükümlülükler ve Mevzuat Analizi Tablosu

Tablo 3. Üst Politika Belgeleri Analizi Tablosu

Tablo 4. Faaliyet Alanlar/Ürün ve Hizmetler Tablosu

Tablo 5. Paydaş Analizi

Tablo 6. İnsan Kaynakları Tablosu

Tablo 7. Çalışan Bilgileri Tablosu

Tablo 8. Okul Yerleşkesine İlişkin Bilgiler

Tablo 9. Çalışanların Görev Dağılımı

Tablo 10. İdari Personelin Hizmet Süresine İlişkin Bilgiler

Tablo 11. Öğretmenlerin Hizmet Süreleri (Yıl İtibarıyla)

Tablo 12. Okuldaki Mevcut Hizmetli/ Memur Sayısı

Tablo 13. Okul Rehberlik Hizmetleri

Tablo 14. Teknolojik Araç-Gereç Durumu

Tablo 15. Fiziki Mekan Durumu

Tablo 16. Kaynak Tablosu

Tablo 17. Harcama Kalemler

Tablo 18. Gelir-Gider Tablosu

Tablo 19. Öğrenci Durumu

Tablo 20. PESTLE Analiz Tablosu

Tablo 21. Güçlü Yönlerimiz

Tablo 22. Zayıf Yönlerimiz

Tablo 23. Fırsatlar

Tablo 24. Tehditler

Tablo 25. Gelişim ve Sorunlu Alanlarımız

Tablo 26. Amaç, Hedef, Gösterge ve Stratejilere İlişkin Kartlar

Tablo 27. Amaç ve Hedef Tahmini Maliyetleri

Tablo 28: Hedef Kartı Sorumlulukları

Tablo 2: Hedef ve Strateji Sorumlulukları

Tablo30: Performans Göstergesi Sorumlulukları

Tablo 3: Hedef Kartı Sorumlulukları

Hedefler	BHİM	Mesleki Eğitim Gn Md	İlçe MEM	Hizmetiçi Eğitim Daire Rsk	Halk Eğitim Md.	Okul İdaresi	Okul Rehberlik Servisi	Alan Öğretmenleri	Okul Aile Birliği	Sınıf Öğretmenler	Sivil ToplumKriş
1.1						S	İ		İ	İ	
1.2						S	İ		İ		
2.1						S	İ		İ		
2.2						S				İ	
3.1		İ	İ			S					
3.2				İ		S					
4.1						S	İ	İ			İ
4.2					İ	S		İ			

* Hedef kartı sorumlulukları, hedef kartlarındaki bilgiler ve birim görev alanları esas alınarak oluşturulmuştur.

Tablo 29: Hedef ve Strateji Sorumlulukları

Amaç 1: Bütün bireylerin eğitim ve öğretime adil şartlar altında erişmesini ve yine eğitim öğretimini adil şartlar altında tamamlamasını sağlamak.

Hedefler	Stratejiler	Sorumlu Birim	İş Birliği Yapılan Birim(ler)
Hedef 1.1: Plan dönemi sonuna kadar dezavantajlı gruplar başta olmak üzere, eğitim ve öğretimin her tür ve kademesinde katılım ve tamamlama oranlarını artırmak.	<ul style="list-style-type: none">S-1.1.1 Kayıt bölgesinde yer alan öğrencilerin tespiti çalışması yapılacaktır.S-1.1.2 Devamsızlık yapan öğrencilerin tespiti ve erken uyarı sistemi için çalışmalar yapılacaktır.S-1.1.3 Devamsızlık yapan öğrencilerin velileri ile özel aylık toplantı ve görüşmeler yapılacaktır.S-1.1.4 Velilere belli dönemlerde seminerler verilecektir.S-1.1.5 Velilere ev ziyaretleri yapılacak	Okul İdaresi	Sınıf rehber Öğretmenleri, Rehberlik Servisi, Okul aile Birliği
Hedef 1.2: Velilerin yapılan çalışmalara ve toplantılara katılım düzeyini % 10'den plan sonunda % 50'ye çıkarmak.	<ul style="list-style-type: none">S-1.2.1 Devamsız öğrencilerin adresleri tespiti çalışması yapılacaktırS-1.2.2 Velilerle özel aylık toplantı ve görüşmeler yapılacaktır.S-1.2.3 Velilere düzenlenen memnuniyet anket yapılacaktır.S-1.2.4 Veli toplantısı yapılacaktır.S-1.2.5 Velilere ev ziyaretleri, yapılacak	Okul İdaresi	Rehberlik Servisi, Okul Aile Birliği

Amaç 2: Düzenlenecek olan Bilimsel, kültürel, sanatsal ve sportif faaliyetler etkinliklerle öğrencilerin özgüven, düşünme becerileri ve kültür seviyesini arttırmak.

Hedefler	Stratejiler	Sorumlu Birim	İş Birliği Yapılan Birim(ler)
Hedef 2.1: Okulda Bilimsel, kültürel, sanatsal ve sportif etkinlikler planlanarak; Bilimsel, kültürel, sanatsal ve sportif faaliyetlerinin plan sonunda sayıyı arttırmak ve katılım sağlamak	S-2.1.1 Yapılacak kültürel faaliyetler ve geziler sene başı “Öğretmenler Kurulunda” belirlenecektir. S-2.1.2 Gezilere ve faaliyetlere öğrenci katılımını arttırmak için rehberlik servisi ve sosyal kulüpler bilgilendirme toplantıları yapacaktır.	Okul İdaresi	Okul aile Birliği- Rehberlik Servisi
Hedef 2.2: Etkin bir rehberlik anlayışıyla, öğrencilerimizi ilgi ve becerileriyle orantılı bir şekilde üst öğrenime hazırlamak ve istihdama hazır hale getiren daha kaliteli bir kurum yapısına geçmek	S-2.2.1 Ön Lisans programlarını tanıtmak S-2.2.2 Lisans programlarını tanıtmak S-2.2.3 Üniversite tanıtım günleri düzenlemek S-2.2.4 Kariyer günü etkinlikleri yapmak.	Okul İdaresi	Sınıf Rehber Öğretmenleri

Amaç 3: Beşerî, fizikî, malî ve teknolojik yapı ile yönetim ve organizasyon yapısını iyileştirerek, eğitime erişimi ve mesleki eğitimde kaliteyi artıracak etkin ve verimli bir kurumsal yapıyı tesis etmek.

Hedefler	Stratejiler	Sorumlu Birim	İş Birliği Yapılan Birim(ler)
Hedef 3.1: Okul birimleri ve atölyelerin fiziki ve teknolojik alt yapısının geliştirilmesi, Yönetim ve öğrenme etkinliklerinin izlenmesi, değerlendirilmesi ve geliştirilmesi.	S-3.1.1 Okul bahçesi oturma alanlarının düzenlenmesi S-3.1.2 Okul çevre düzenlenmesinin geliştirilmesi S-3.1.3 Okuldaki atölye -Laboratuvarın düzenlenmesi S-3.1.4 Okul voleybol sahasının düzenlenmesi	Okul İdaresi	Mesleki ve Teknik Eğitim Genel Müdürlüğü, İlçe Milli Eğitim Müdürlüğü
Hedef 3.2: Okul yöneticilerinin ve öğretmenlerin mesleki gelişimleri ve motivasyonları güçlendirilecektir.	S-3.2.1 Okul yöneticilerinin ve öğretmenlerin mesleki gelişim ihtiyaçları tespit edilerek, bu ihtiyaçları gidermeye yönelik bir mesleki gelişim planı hazırlanacaktır. S-3.2.2 Okul yöneticilerinin ve öğretmenlerin uzaktan hizmet içi eğitimlere katılmaları teşvik edilecektir. S-3.2.3 Okul personelinin motivasyon, iş doyum ve kurumsal bağlılık	Okul İdaresi	Hizmetiçi Eğitim Daire Başkanlığı

Amaç 4: Mesleki ve teknik eğitim ve hayat boyu öğrenme sistemleri toplumun ihtiyaçlarına ve iş gücü piyasası ile bilgi çağının gereklerine uygun biçimde düzenlenecektir.

Hedefler	Stratejiler	Sorumlu Birim	İş Birliği Yapılan Birim(ler)
Hedef 4.1: Mesleki ve teknik eğitim ve hayat boyu öğrenme sistemleri toplumun ihtiyaçlarına ve iş gücü piyasası ile bilgi çağının gereklerine uygun biçimde düzenlenecektir.	S-4.1.1 Mesleki ve teknik eğitime ve mesleklere yönelik tanıtım çalışmaları için iş birlikleri geliştirilmesi, S-4.1.2 Mesleki ve teknik eğitime erişim imkânlarının artırılması S-4.1.3 Sektör talepleri ve teknolojik gelişmeler doğrultusunda ilgili kurum ve kuruluşlarla iş birliğinin geliştirilmesi, S-4.1.4 Mesleki Teknik Eğitim Okulları Mezun olan öğrencileri e mezundan takip etmek. S-4.1.5 Kurum-Sektör İş Birliği Sayısını artırmak S-4.1.6 Buluş, patent ve faydalı model başvurusu yapan mesleki ve teknik eğitim kurumu öğrencisi ve öğretmeni sayısı artırılabacaktır.	Okul İdaresi	Meslek Kuruluşları-Sivil Toplum Örgütleri ,Rehberlik Hizmetleri , Alan öğretmenleri
Hedef 4.2: Tüm bireylere yönelik günümüz ihtiyaçlarına uygun genel, mesleki ve teknik eğitim kurs programları uygulanacaktır.	S-4.2.1 Mesleki Eğitim alanında yer alan programlara katılımın artırılması sağlanacaktır S-4.2.2 Toplumun afetlere ve acil durumlara hazırlıklı olmasını sağlamak, riskleri azaltmak ve hızlı tepki verme kapasitesini artırmak amacıyla afet ve acil durumlara ilişkin yaygın eğitim kurslarına öğretmenlerimizin katılımı sağlanacaktır.	Okul İdaresi	Alan Şefleri Halk Eğitim Müdürlüğü

Tablo30: Performans Göstergesi Sorumlulukları

AMAÇ 1 HEDEFLERİNE İLİŞKİN PERFORMANS GÖSTERGELERİ				
Hedef No	PG No	Performans Göstergesi	Sorumlu Birim	İş Birliği yapılacak Birim(ler)
	PG 1.1.1	Öğrencilerden okula kayıt yaptıranların oranı sayısı	Okul İdaresi	Rehberlik Servisi, Okul Aile Birliği
Hedef 1.1	PG 1.1.2	Öğrencilerden okula kayıt yaptıranların oranı (%)	Okul İdaresi	Rehberlik Servisi, Okul Aile Birliği
	PG 1.1.3	Okula yeni başlayan öğrencilerden oryantasyon eğitimine katılanların (oranı %)	Okul İdaresi	Rehberlik Servisi, Okul Aile Birliği
	PG 1.1.4	Bir eğitim ve öğretim döneminde 20 gün ve üzeri devamsızlık yapan öğrenci sayısı	Okul İdaresi	Rehberlik Servisi, Okul Aile Birliği
	PG 1.1.5	Bir eğitim ve öğretim döneminde 20 gün ve üzeri devamsızlık yapan öğrenci oranı (%)	Okul İdaresi	Rehberlik Servisi, Okul Aile Birliği
	PG 1.1.6	Velilere yönelik yapılan rehberlik çalışması sayısı	Okul İdaresi	Rehberlik Servisi, Okul Aile Birliği
Hedef 1.2	PG 1.2.1	Yapılan veli toplantısı sayısı	Okul İdaresi	Rehberlik Servisi, Okul Aile Birliği
	PG 1.2.2	Yapılan toplantılara velilerin katılım oranı (%)	Okul İdaresi	Rehberlik Servisi, Okul Aile Birliği
	PG 1.2.3	Yapılan ev ziyareti sayısı	Okul İdaresi	Rehberlik Servisi, Okul Aile Birliği
	PG 1.2.4	Velilere yönelik yapılan eğitsel rehberlik sayısı	Okul İdaresi	Rehberlik Servisi, Okul Aile Birliği
	PG 1.2.5	Velilere düzenlenen memnuniyet anketi sayısı	Okul İdaresi	Rehberlik Servisi, Okul Aile Birliği

AMAÇ 2 HEDEFLERİNE İLİŞKİN PERFORMANS GÖSTERGELERİ

Hedef No	PG No	Performans Göstergesi	Sorumlu Birim	İş Birliği Yapılacak Birim(ler)
	PG 2.1.1	Yürütülen kültürel faaliyet sayısı	Okul İdaresi	Okul Aile Birliği- Rehberlik Servisi
	PG 2.1.2	Yürütülen kültürel faaliyetlere katılan öğrenci oranı	Okul İdaresi	Okul Aile Birliği- Rehberlik Servisi
	PG 2.1.3	Eğitim Amaçlı yapılan gezi sayısı	Okul İdaresi	Okul Aile Birliği- Rehberlik Servisi
Hedef 2.1	PG 2.1.4	Eğitim Amaçlı yapılan gezilere katılan öğrenci oranı	Okul İdaresi	Okul Aile Birliği- Rehberlik Servisi
	PG 2.2.1	Yükseköğrenim TYT -AYT Sınavına giren öğrenci sayısı	Okul İdaresi Rehberlik Servisi	Sınıf Rehber Öğretmenleri
	PG 2.2.2	Ön Lisans programlarına yerleşen öğrenci sayısı	Okul İdaresi	Sınıf Rehber Öğretmenleri
Hedef 2.2	PG 2.2.3	Lisans programlarına yerleşen öğrenci sayısı	Okul İdaresi	Sınıf Rehber Öğretmenleri
	PG 2.2.4	Yükseköğrenime yerleşen öğrenci oranı (%)	Okul İdaresi	Sınıf Rehber Öğretmenleri

AMAÇ 3 HEDEFLERİNE İLİŞKİN PERFORMANS GÖSTERGELERİ

Hedef No	PG No	Performans Göstergesi	Sorumlu Birim	İş Birliği Yapılacak Birim(ler)
Hedef 3.1	PG 3.1.1	Makine ve teçhizatın yenilenme oranı	Okul İdaresi	Mesleki ve Teknik Eğitim Genel Müdürlüğü, İlçe Milli Eğitim Müdürlüğü
	PG 3.1.2	Bina elektrik tesisatlarının yenilenmesi	Okul İdaresi	Mesleki ve Teknik Eğitim Genel Müdürlüğü, İlçe Milli Eğitim Müdürlüğü
	PG 3.1.3	Okul birimlerinin iç yapısının yeniden dizayn edilmesi	Okul İdaresi	Mesleki ve Teknik Eğitim Genel Müdürlüğü, İlçe Milli Eğitim Müdürlüğü
	PG 3.1.4	Spor alanlarının düzenlenmesi	Okul İdaresi	Mesleki ve Teknik Eğitim Genel Müdürlüğü, İlçe Milli Eğitim Müdürlüğü
Hedef 3.2	PG 3.2.1	Hizmet içi eğitim alan yönetici oranı(%)	Okul İdaresi	Hizmetiçi Eğitim Daire Başkanlığı
	PG 3.2.2	Hizmet içi eğitim alan öğretmen oranı (%)	Okul İdaresi	Hizmetiçi Eğitim Daire Başkanlığı
	PG 3.2.3	Uzaktan hizmet içi eğitime katılan öğretmen oranı (%)	Okul İdaresi	Hizmetiçi Eğitim Daire Başkanlığı

AMAÇ 4 HEDEFLERİNE İLİŞKİN PERFORMANS GÖSTERGELERİ

Hedef No	PG No	Performans Göstergesi	Sorumlu Birim	İş Birliği Yapılacak Birim(ler)
Hedef 4.1	PG 4.1.1	İşletmelerin memnuniyet oranı (%)	Okul İdaresi	Meslek Kuruluşları-Sivil Toplum Örgütleri ,Rehberlik Hizmetleri, Alan öğretmenleri
	PG 4.1.2	Mezunların memnuniyet oranı (%)	Okul İdaresi	Meslek Kuruluşları-Sivil Toplum Örgütleri ,Rehberlik Hizmetleri, Alan öğretmenleri
	PG 4.1.3	Buluş, Patent ve faydalı model başvurusu yapan mesleki ve teknik eğitim kurumu öğrencisi ve öğretmeni sayısı	Okul İdaresi	Meslek Kuruluşları-Sivil Toplum Örgütleri ,Rehberlik Hizmetleri, Alan öğretmenleri
	PG 4.14	Mezuniyet sonrası alanında istihdam edilen öğrenci oranı	Okul İdaresi	Meslek Kuruluşları-Sivil Toplum Örgütleri ,Rehberlik Hizmetleri, Alan öğretmenleri
Hedef 4.2	PG 4.2.1	Mesleki Eğitim alanı altında yer alan programlara katılan öğretmen sayısı	Okul İdaresi	Halk Eğitim Müdürlüğü, Alan Şefleri
	PG 4.2.2	Afet ve acil durumlara ilişkin yaygın eğitim kurslarına katılan öğretmen sayısı	Okul İdaresi	Halk Eğitim Müdürlüğü, Alan Şefleri